

ห้ามขายผู้ลงทุนรายย่อย
กองทุนรวมสำหรับผู้ลงทุนสถาบันและผู้ลงทุนรายใหญ่พิเศษเท่านั้น
กองทุนรวมที่มีความเสี่ยงสูงหรือซับซ้อน

รายละเอียดโครงการจัดการ

กองทุนเปิด แอสเซทพลัส อัลไล โปรเวทอควิตี้-เรียลเอสเตท ห้ามขายผู้ลงทุนรายย่อย
Asset Plus ALLY Private Equity-Real Estate Fund Not for Retail Investors
(ASP-APR-UI)

กองทุนนี้ไม่ถูกจำกัดความเสี่ยงด้านการลงทุนเช่นเดียวกับกองทุนรวมทั่วไป
และมีการลงทุนกระจุกตัวในหมวดอุตสาหกรรมอสังหาริมทรัพย์
จึงเหมาะกับผู้ลงทุนที่รับผลขาดทุนระดับสูงได้เท่านั้น
และผู้ลงทุนไม่สามารถขายคืนหน่วยลงทุนนี้ในช่วง 5 ปีได้และอาจขยาย
ระยะเวลามากกว่าได้ ดังนั้น หากมีปัจจัยลบที่ส่งผลกระทบต่อการลงทุนดังกล่าว
ผู้ลงทุนอาจสูญเสียเงินลงทุนจำนวนมาก

1. ข้อมูลทั่วไป

ชื่อโครงการจัดการ (ไทย) : กองทุนเปิด แอสเซทพลัส อัลโล ไพรเวทอควิตี้-เรียลเอสเตท ห้ามขายผู้ลงทุนรายย่อย

ชื่อโครงการจัดการ (อังกฤษ) : Asset Plus ALLY Private Equity-Real Estate Fund Not for Retail Investors

ชื่อย่อโครงการ : ASP-APR-UI

ประเภทโครงการ : กองทุนเปิด

ประเภทการขาย : ครั้งเดียว

การกำหนดอายุโครงการ : 5 ปี

เงื่อนไข (อายุโครงการ) : ไม่ต่ำกว่า 4 ปี 11 เดือน 5 ปี ไม่เกินกว่า 5 ปี 1 เดือน

รายละเอียดเพิ่มเติมเงื่อนไข (อายุโครงการ) :

1. อายุโครงการจริงของกองทุนเปิด แอสเซทพลัส อัลโล ไพรเวทอควิตี้-เรียลเอสเตท ห้ามขายผู้ลงทุนรายย่อย บริษัทจัดการจะกำหนดตามอายุของ Private Equity Trust ที่ไปลงทุน ซึ่ง ALLY KEX PRIVATE EQUITY TRUST ที่ไปลงทุนมีอายุ 3 ปีนับจากวันก่อตั้งกองทรัสต์ (วันที่ 19 กรกฎาคม 2565) และผู้จัดการกองทรัสต์อาจใช้ดุลยพินิจขยายเวลาได้ ไม่เกิน 2 ปี (ขยายอายุคราวละ 1ปี) อย่างไรก็ตาม Private Equity Trust อาจเลิกโครงการก่อนหรือหลังระยะเวลาดังกล่าวก็ได้ (เลิกโครงการ ณ ขณะใดขณะหนึ่งซึ่งก่อนหรือหลัง 5 ปีได้) โดยจะขึ้นอยู่กับภาระงานหรือถอนการลงทุนในกิจการเป้าหมายที่ Private Equity Trust ไปลงทุน ดังนั้น อายุโครงการจริงของกองทุนอาจมีระยะเวลามากกว่าหรือน้อยกว่าที่กำหนดไว้ในเงื่อนไข (อายุโครงการ) ข้างต้นได้

2. ผู้จัดการกองทรัสต์จะพิจารณาเลิกกองทรัสต์และ/หรือกองทรัสต์สิ้นสุดลงโดยมีผลของกฎหมาย เมื่อเกิดขึ้นจากเหตุการณ์ใดเหตุการณ์หนึ่งต่อไปนี้

- (1) ครบกำหนดอายุโครงการของกองทรัสต์
- (2) ได้รับความยินยอมเป็นลายลักษณ์อักษรจากผู้จัดการกองทรัสต์และได้รับมติเห็นชอบจากผู้ลงทุนไม่น้อยกว่าร้อยละ 95 ของหน่วยลงทุนทั้งหมดมีมติให้ยกเลิก
- (3) วันที่ 31 ธันวาคม 2568 ซึ่งเป็นวันทำการสุดท้ายของรอบปีบัญชีแรกหลังจากสิ้นสุดระยะเวลาเข้าลงทุน (Commitment Period) และหากกองทรัสต์สามารถจำหน่ายทรัพย์สินหรือถอนตัวจากการลงทุนได้สำเร็จทั้งหมด โดยระยะเวลาดังกล่าวข้างต้นผู้จัดการกองทรัสต์อาจใช้ดุลยพินิจขยายอายุโครงการกองทรัสต์ ได้ไม่เกิน 2 ปี (ขยายอายุคราวละ 1ปี) ดังนั้น วันทำการสุดท้ายของรอบปีบัญชีแรกดังกล่าวข้างต้นจะถูกเลื่อนออกไปด้วย ดังนี้
 - (3.1) กรณีขยาย 1 ปี จะเลื่อนออกไป เป็นวันที่ 31 ธันวาคม 2569
 - (3.2) กรณีขยาย 2 ปี จะเลื่อนออกไป เป็นวันที่ 31 ธันวาคม 2570
- (4) เหตุการณ์อื่นใด ซึ่งส่งผลให้กองทรัสต์ถูกยกเลิกตามกฎหมายทรัสต์

3. บริษัทจัดการขอสงวนสิทธิยุติการเสนอขายหรือเลิกกองทุน ในกรณีที่เกิดเหตุการณ์อย่างใดอย่างหนึ่งหรือหลายอย่างดังต่อไปนี้

- (1) ในกรณีกองทุนอยู่ระหว่างการเสนอขายหน่วยลงทุนครั้งแรก (ช่วง IPO) บริษัทจัดการขอสงวนสิทธิในการยกเลิกการจัดตั้งกองทุนและยุติการเสนอขายหน่วยลงทุน หรือหลังจากสิ้นสุดระยะเวลาการเสนอขายหน่วยลงทุนครั้งแรก (สิ้นสุด IPO) บริษัทจัดการขอสงวนสิทธิจะไม่นำกองทรัสต์ไปจดทะเบียนเป็นกองทุนรวม หากปรากฏว่าจำนวนเงินที่ได้จากการเสนอขายหน่วยลงทุนครั้งแรกไม่เพียงพอต่อการจัดตั้งกองทุนได้อย่างเหมาะสม และ/หรือไม่สามารถสรรหาตราสารหรือกองทุนรวมอื่นๆ ให้สอดคล้องกับวัตถุประสงค์หรือนโยบายการลงทุนของกองทุนได้ และ/หรือผู้จัดการกองทุนพิจารณาแล้วเห็นว่าสถานการณ์การลงทุนในประเทศไม่เหมาะสม และ/หรือมีเหตุให้เชื่อได้ว่าเป็นการปกป้องรักษาผลประโยชน์ของกองทุนและผู้ถือหน่วยลงทุน ซึ่งอาจส่งผลกระทบต่อผลตอบแทนของกองทุนที่ไม่เป็นไปตามที่บริษัทจัดการคาดหวัง โดยขึ้นกับดุลยพินิจของบริษัทจัดการ และ

จะคืนเงินค่าซื้อหน่วยลงทุนส่วนที่ไม่ได้รับการจัดสรรพร้อมดอกเบี้ย (ถ้ามี) ให้ผู้สั่งซื้อหน่วยลงทุนตามข้อกำหนดในเรื่องการคืนเงินค่าสั่งซื้อหน่วยลงทุน

(2) กรณี Private Equity Trust ที่ไปลงทุนมีการเลิกกองทุนก่อนหรือหลังครบกำหนดอายุโครงการ

(3) กรณีอื่นใดที่มีเหตุให้เชื่อได้ว่าเป็นการปกป้องรักษาผลประโยชน์ของกองทุนและ/หรือผู้ถือหน่วยลงทุน

ลักษณะโครงการ : กองทุนรวมที่เสนอขายผู้ลงทุนสถาบันและผู้ลงทุนรายใหญ่พิเศษ

ลักษณะการเสนอขาย : เสนอขายในไทย

วัตถุประสงค์ของโครงการ :

เพื่อเพิ่มทางเลือกในการลงทุนให้กับผู้ลงทุนสถาบันและผู้ลงทุนรายใหญ่พิเศษ ที่มีความเข้าใจในทรัพย์สินที่กองทุนลงทุนและรับความเสี่ยงได้สูงมากกว่าผู้ลงทุนทั่วไป ทั้งนี้ กองทุนจะลงทุนในทรัพย์สินทางเลือกประเภท Private Equity โดยจะเน้นลงทุนผ่านกองทรัสต์ที่จัดตั้งในประเทศไทย

2. ประเภทกองทุน

ประเภทกองทุนตามนโยบายการลงทุน : ทรัพย์สินทางเลือก

การลงทุนของนโยบายการลงทุนในทรัพย์สินทางเลือก : หน่วย Private Equity

ประเภทกองทุนตามลักษณะพิเศษ : ไม่กำหนด

ประเภทการลงทุนตามลักษณะพิเศษอื่น ๆ :

- กองทุน buy & hold

- กองทุนรวมที่มีความเสี่ยงสูงหรือมีความซับซ้อน

ประเภทการลงทุนตามความเสี่ยงเกี่ยวกับต่างประเทศ : กองทุนที่ลงทุนแบบไม่มีความเสี่ยงต่างประเทศ

รายละเอียดเพิ่มเติมเกี่ยวกับนโยบายการลงทุนและลักษณะพิเศษ :

กองทุนมีนโยบายที่จะเน้นลงทุนในหน่วย Private Equity ในประเทศ โดยไม่จำกัดอัตราส่วน ซึ่งสามารถมีสัดส่วนการลงทุนในหน่วย Private Equity สูงสุดร้อยละ 100 ของมูลค่าทรัพย์สินสุทธิของกองทุน ผ่านการลงทุนใน Private Equity Trust ชื่อ ALLY KEX PRIVATE EQUITY TRUST จัดตั้งขึ้นตามพระราชบัญญัติทรัสต์เพื่อธุรกรรมในตลาดทุน พ.ศ. 2550 โดยมีบริษัทหลักทรัพย์จัดการกองทุน เอ็มเอฟซี จำกัด (มหาชน) (“MFC”) เป็นทรัสต์ และมีบริษัท KEX PRIVATE EQUITY ONE COMPANY LIMITED เป็นผู้จัดการกองทรัสต์ ซึ่งทำหน้าที่ในการจัดการลงทุน

Private Equity Trust ดังกล่าวจัดตั้งขึ้นเพื่อระดมเงินลงทุนแบบจำกัดจำนวนผู้ลงทุนที่มีคุณสมบัติเป็นไปตามหลักเกณฑ์ที่เกี่ยวข้อง โดย Private Equity Trust จะเข้าลงทุนในกิจการเป้าหมายผ่านการเข้าทำสัญญาการลงทุนในหุ้นหรือการสนับสนุนทางการเงินที่ก่อให้เกิดสิทธิในการได้มาซึ่งหุ้นของกิจการนั้นในภายหลัง โดยจะลงทุนในกิจการซึ่งประกอบธุรกิจพัฒนาโครงการอสังหาริมทรัพย์เพื่ออยู่อาศัย หรือธุรกิจอื่นๆ ที่เกี่ยวข้องกันที่อยู่อาศัยในประเทศไทย

Private Equity Trust มีกำหนดเรียกเงินลงทุนทั้งหมด (Total Committed Capital) ประมาณ 2,000 ล้านบาท ทั้งนี้ อาจมีการเปลี่ยนแปลงได้ขึ้นอยู่กับดุลยพินิจของผู้จัดการกองทรัสต์ และมีอายุ 3 ปี นับจากวันก่อตั้งกองทรัสต์ (วันที่ 19 กรกฎาคม 2565) โดยผู้จัดการกองทรัสต์อาจใช้ดุลยพินิจขยายเวลาได้ไม่เกิน 2 ปี (ขยายอายุคราวละ 1ปี) ทั้งนี้ Private Equity Trust อาจเลิกโครงการก่อนหรือหลัง 5ปีได้ โดยจะขึ้นอยู่กับกรจำหน่ายหรือถอนการลงทุนในกิจการเป้าหมายที่ Private Equity Trust ไปลงทุน

กองทุนเปิด แอสเซทพลาส อัลไล ไพเวทอควิตี้-เรียลเอสเตท ห้ามขายผู้ลงทุนรายย่อย ไม่มีกำหนด Minimum Committed Capital โดยกองทุนจะนำเงินลงทุนใน Private Equity Trust ตามระยะเวลาที่ Private Equity Trust มีการเรียกเงินลงทุน (Capital Call) ทั้งนี้ ระหว่างรอเรียกระดมทุนนี้กองทุนจะคงเงินไว้ในบัญชีกองทุนและ/หรือไปลงทุนในตราสารที่มีความเสี่ยงต่ำและมีสภาพคล่องสูง เช่น เงินฝากธนาคาร เป็นต้น

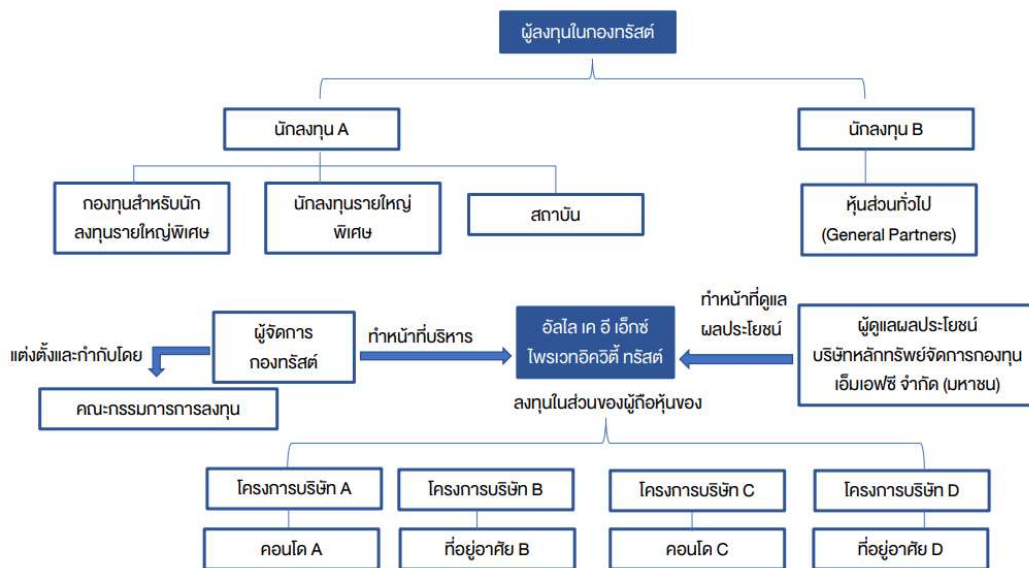
ในส่วนที่เหลือ กองทุนจะพิจารณาลงทุนในตราสารหนี้ และ/หรือตราสารกึ่งหนี้กึ่งทุน และ/หรือตราสารทางการเงิน และ/หรือเงินฝาก และ/หรือตราสารทุน และ/หรือหน่วย CIS และ/หรือหน่วยลงทุนกองทุนรวมอสังหาริมทรัพย์/REITs และ/หรือหน่วยลงทุนกองทุนรวมโครงสร้างพื้นฐาน และ/หรือหน่วยลงทุนกองทุนสินค้าโภคภัณฑ์ และ/หรือกองทุนอีทีเอฟ (ETF) และ/หรือทรัพย์สินอื่นใดที่มีลักษณะทำนองเดียวกันโดยได้รับความเห็นชอบจากสำนักงานคณะกรรมการ ก.ล.ต. หรือคณะกรรมการกำกับตลาดทุนประกาศกำหนดให้กองทุนลงทุนได้

กองทุนอาจลงทุนในตราสารหนี้ที่มีอันดับความน่าเชื่อถือต่ำกว่าที่สามารถลงทุนได้ (Non-investment Grade) ตราสารหนี้ที่ไม่ได้รับการจัดอันดับความน่าเชื่อถือ (Unrated) และตราสารทุนที่ไม่ได้จดทะเบียนในตลาดหลักทรัพย์ (Unlisted Securities) รวมถึงอาจทำธุรกรรมการให้ยืมหลักทรัพย์หรือธุรกรรมการซื้อโดยมีสัญญาขายคืน (Reverse Repo) โดยเป็นไปตามหลักเกณฑ์ที่สำนักงานคณะกรรมการ ก.ล.ต. กำหนด ทั้งนี้ กองทุนจะไม่ลงทุนในสัญญาซื้อขายล่วงหน้า (Derivatives) ตราสารที่มีสัญญาซื้อขายล่วงหน้าแฝง (Structured Note) และไม่ทำธุรกรรมการขายหลักทรัพย์ที่ต้องยืมมาเพื่อการส่งมอบ (Short Sell) การขายโดยมีสัญญาซื้อคืน (Repurchase Agreement) และการกู้ยืมเพื่อการลงทุน เว้นแต่เป็นการกู้ยืมและ Repo เพื่อการบริหารสภาพคล่องของกองทุนรวมตามหลักเกณฑ์เงื่อนไข และวิธีการที่คณะกรรมการ ก.ล.ต. หรือสำนักงานคณะกรรมการกำกับหลักทรัพย์และตลาดหลักทรัพย์ประกาศกำหนดเท่านั้น

ทั้งนี้ การคำนวณสัดส่วนการลงทุนของกองทุนรวมตามการแบ่งประเภทของกองทุน บริษัทจัดการอาจไม่นับช่วงระยะเวลาดังนี้รวมด้วยก็ได้ ทั้งนี้ โดยต้องคำนึงถึงประโยชน์ของผู้ลงทุนเป็นสำคัญ

1. ช่วงระยะเวลา 30 วันนับแต่วันที่จดทะเบียนเป็นกองทุนรวม
2. ช่วงระยะเวลา 30 วันก่อนเลิกกองทุนรวม
3. ช่วงระยะเวลาที่ต้องใช้ในการจำหน่ายทรัพย์สินของกองทุนเนื่องจากได้รับคำสั่งขายคืนหรือสับเปลี่ยนหน่วยลงทุน หรือมีการโอนย้ายกองทุนจำนวนมากหรือเพื่อก่อการลงทุน ทั้งนี้ ต้องไม่เกินกว่า 10 วันทำการ

โครงสร้างของ ALLY KEX PRIVATE EQUITY TRUST



สรุปข้อมูลสำคัญของ ALLY KEX PRIVATE EQUITY TRUST

ชื่อ Private Equity Trust	ALLY KEX PRIVATE EQUITY TRUST
ประเภทกองทรัสต์	ทรัสต์เพื่อประกอบกิจการเงินร่วมลงทุน (Private Equity Trust)
วันก่อตั้งกองทรัสต์ (Commencement Date)	วันที่ 19 กรกฎาคม 2565
อายุกองทรัสต์	มีอายุ 3 ปี นับจากวันก่อตั้งกองทรัสต์ (วันที่ 19 กรกฎาคม 2565) โดยผู้จัดการกองทรัสต์อาจใช้ดุลยพินิจขยายเวลาได้ไม่เกิน 2 ปี (ขยายอายุคราวละ 1ปี) ทั้งนี้ Private Equity Trust อาจเลิกโครงการก่อนหรือหลัง 5ปีได้ โดยจะขึ้นอยู่กับภาระจําหน่ายหรือถอนการลงทุนในกิจการเป้าหมายที่ไปลงทุน
ผู้จัดการกองทรัสต์	บริษัท KEX PRIVATE EQUITY ONE COMPANY LIMITED
ทรัสต์	บริษัทหลักทรัพย์จัดการกองทุน เอ็มเอฟซี จำกัด (มหาชน) ("MFC")
นโยบายการลงทุน	<p>1. นโยบายการลงทุนของกองทรัสต์มีดังต่อไปนี้:</p> <p>1.1 กองทรัสต์จะเน้นการลงทุนในบริษัท (Portfolio Companies) ต่างๆ โดยการเข้าซื้อหุ้นหรือให้การสนับสนุนด้านเงินทุน ซึ่งจะมีผลให้กองทรัสต์เข้าถือหุ้นในบริษัทดังกล่าวในเวลาต่อมา</p> <p>1.2 กองทรัสต์จะเข้าไปมีส่วนร่วมในการกำกับดูแลนโยบายธุรกิจ การดำเนินธุรกิจ การปรับปรุงประสิทธิภาพการดำเนินธุรกิจ หรือกิจกรรมอื่นใดที่สะท้อนถึงการมีบทบาทของกองทรัสต์ในการบริหารกิจการของ Portfolio Companies เหล่านี้ และ</p> <p>1.3 Portfolio Companies จะต้องดำเนินธุรกิจที่เกี่ยวข้องกับการพัฒนาสังหาริมทรัพย์ในประเทศไทย (อาทิ การพัฒนาสังหาริมทรัพย์เพื่อให้เช่า การพัฒนาสังหาริมทรัพย์เพื่อขาย การให้บริการที่เกี่ยวข้องกับสังหาริมทรัพย์ เช่น โรงเรียน โรงแรม ตลาดซื้อขายสินค้า คลังสินค้าเพื่อให้เช่า ที่อยู่อาศัยให้เช่ารายเดือน เซอร์วิสอพาร์ทเมนท์ หมู่บ้านจัดสรร คอนโดมิเนียม และ/หรือ ที่ดิน ฯลฯ) หรือจะต้องเป็นธุรกิจสตาร์ทอัพ (Startups) หรือวิสาหกิจขนาดกลางและขนาดย่อม (SMEs) ที่จดทะเบียนจัดตั้งในประเทศไทย</p> <p>2. ลักษณะของ Portfolio Companies และเงื่อนไขการลงทุนมีดังต่อไปนี้:</p> <p>2.1 กองทรัสต์จะลงทุนใน Portfolio Company ใดๆ ที่ดำเนินธุรกิจด้านอสังหาริมทรัพย์ SMEs หรือ Startups ที่เกี่ยวข้องกับการพัฒนาสังหาริมทรัพย์และอสังหาริมทรัพย์ที่ประสบปัญหา (Distressed Real Estate) ที่มีศักยภาพสูง หรือใช้เทคโนโลยีในกระบวนการผลิตหรือการให้บริการที่เอื้อต่อการขยายตัวทางเศรษฐกิจ และ Portfolio Company ดังกล่าวจะต้องมีศักยภาพในการเติบโตสูง</p> <p>2.2 เงินลงทุนทั้งหมดในแต่ละบริษัท (Portfolio Investment) จะต้องไม่เกิน 600ล้านบาท หากจำนวนเงินลงทุนเกินกว่าจำนวนที่กำหนดไว้ จะต้องผ่านการพิจารณาและอนุมัติโดยคณะกรรมการการลงทุน (Investment Committee) เป็นกรณีไป</p> <p>2.3 จำนวนเงินลงทุนทั้งหมดของแต่ละ Portfolio Investment ในธุรกิจอสังหาริมทรัพย์จะต้องไม่เกินร้อยละ 100 ของเงินทุนที่เรียกชำระแล้วของ Portfolio Company ที่ลงทุน ตามที่ Investment Committee พิจารณาแล้วว่าเหมาะสม</p> <p>2.4 สัดส่วนของ Portfolio Investment ในแต่ละ SME หรือ Startup ที่เกี่ยวข้องกับธุรกิจอสังหาริมทรัพย์จะต้องไม่เกินร้อยละ 49 ของทุนที่ชำระแล้วของ SME หรือ Startup นั้นๆ และกองทรัสต์จะต้องไม่ถือหุ้นในสัดส่วนที่สูงที่สุดหลังจากที่ลงทุนแล้ว ในกรณีที่สัดส่วนของ Portfolio Investment เกินอัตราส่วนที่กำหนด หรือมีผลให้กองทรัสต์กลายเป็นผู้ถือหุ้นรายใหญ่ที่สุดของบริษัทที่ลงทุน คณะกรรมการการลงทุน (Investment Committee) จะต้องพิจารณาและให้การอนุมัติสัดส่วนการลงทุนดังกล่าวเป็นกรณีไป และ</p>

	<p>2.5 ช่วงระยะเวลาการลงทุนภายใต้สัญญาการลงทุนของแต่ละ Portfolio Investment ซึ่งเป็นช่วงที่กองทรัสต์มีสิทธิที่จะขาย จำหน่าย หรือโอน Portfolio Investment ดังกล่าวในราคาที่เหมาะสมจะต้องไม่เกิน 50 เดือน โดยเป็นไปตามข้อกำหนดของกองทรัสต์ (Term of the Trust) ในกรณีที่มีความจำเป็นต้องขยายระยะเวลาตามที่กำหนด การขยายระยะเวลาดังกล่าวจะต้องได้รับการพิจารณาและอนุมัติโดยคณะกรรมการการลงทุน (Investment Committee) เป็นรายกรณี</p> <p>3. การหาผลประโยชน์จากวงเงินลงทุนผูกพันคงเหลือ (Remaining Commitments)</p> <p>3.1 ในกรณีที่กองทรัสต์มีวงเงินลงทุนผูกพันคงเหลือ (Remaining Commitments) ภายหลังจากหรือในระหว่างที่เข้าลงทุนใน Portfolio Companies กองทรัสต์อาจลงทุนในสินทรัพย์ต่างๆ ดังต่อไปนี้</p> <ol style="list-style-type: none"> (1) พันธบัตรรัฐบาล (2) ตั๋วเงินคลัง (3) พันธบัตรหรือหุ้นกู้ที่ออกโดยรัฐวิสาหกิจหรือนิติบุคคลที่จัดตั้งขึ้นภายใต้กฎหมายเฉพาะ และกระทรวงการคลังของไทยให้การค้ำประกันเงินต้นและดอกเบี้ยทั้งจำนวนโดยไม่มีเงื่อนไข (4) เงินฝากธนาคารพาณิชย์ หรือธนาคารอาคารสงเคราะห์ (5) บัตรเงินฝากที่ออกโดยธนาคารหรือบริษัทเงินทุนซึ่งไม่มีลักษณะเป็นตราสารหนี้ที่มีอนุพันธ์แฝง (Structured Notes) (6) หน่วยลงทุน หรือ ใบสำคัญแสดงสิทธิในการซื้อหน่วยลงทุนของกองทุนรวม ตราสารหนี้ หรือหน่วยลงทุนของกองทุนรวมใดๆ ที่มีนโยบายลงทุนในตราสารหนี้หรือเงินฝาก อย่างไรก็ตาม การลงทุนในหน่วยลงทุนของกองทุนรวมต่างประเทศจะต้องเป็นไปตามเงื่อนไขดังต่อไปนี้ <ol style="list-style-type: none"> (6.1) หน่วยลงทุนของกองทุนรวมต่างประเทศจะต้อง <ol style="list-style-type: none"> (1) อยู่ภายใต้การกำกับดูแลของหน่วยงานกำกับดูแลหลักทรัพย์และตลาดหลักทรัพย์ที่เป็นสมาชิกของ International Organization of Securities Commissions (IOSCO) หรือ (2) ซื้อขายในตลาดหลักทรัพย์ที่เป็นสมาชิกของ World Federation of Exchanges (WFE) (6.2) กองทุนรวมต่างประเทศดังกล่าวมีนโยบายที่จะลงทุนในสินทรัพย์ประเภทเดียวกันกับสินทรัพย์ที่กองทรัสต์สามารถลงทุนได้ และ (6.3) กองทุนรวมต่างประเทศดังกล่าวจัดตั้งขึ้นเพื่อนักลงทุนโดยทั่วไป และ (7) สินทรัพย์อื่นๆ ที่สำนักงาน ก.ล.ต. อนุญาตให้ลงทุนได้ <p>ในกรณีที่มีการรับรอง อาวัล หรือค้ำประกันตราสาร จะต้องเป็นการรับรองตลอดอายุของตราสาร หรือการอาวัลเต็มทั้งจำนวน หรือการค้ำประกันเงินต้นและดอกเบี้ยเต็มจำนวนโดยปราศจากเงื่อนไขใดๆ แล้วแต่กรณี</p> <p>3.2 กองทรัสต์จะดำรงไว้ซึ่งสัดส่วนการลงทุนในสินทรัพย์อื่นๆ ที่เป็นไปตามสัดส่วนการลงทุนในกองทุนรวมตามที่กำหนดไว้ในมาตรา 117 และมาตรา 126(4) แห่งพระราชบัญญัติหลักทรัพย์และตลาดหลักทรัพย์ พ.ศ. 2535 (รวมทั้งที่มีการแก้ไขเพิ่มเติม) ซึ่งจะนำมาบังคับใช้โดยอนุโลม</p> <p>3.3 ในกรณีที่ลูกหนี้รายใดผิดนัดชำระหนี้ภายใต้ตราสารที่ลงทุนโดยกองทรัสต์ หรือเมื่อมีเหตุอันควรเชื่อได้ว่าลูกหนี้จะไม่สามารถชำระคืนหนี้ภายใต้ตราสารดังกล่าวได้ ผู้จัดการกองทรัสต์ (Trust Manager) จะปฏิบัติตามหลักเกณฑ์ที่ใช้กับกองทุนรวมสำหรับกรณีเดียวกัน ตามที่กำหนดไว้ในมาตรา 117 แห่งพระราชบัญญัติหลักทรัพย์และตลาดหลักทรัพย์ พ.ศ. 2535 (รวมทั้งที่มีการแก้ไขเพิ่มเติม) ซึ่งจะนำมาบังคับใช้โดยอนุโลม</p>
<p>การลงทุน (INVESTMENTS)</p>	<p>1. ข้อจำกัดในการลงทุน (Investment Restrictions)</p> <p>(1) กองทรัสต์จะลงทุนเฉพาะในสินทรัพย์ที่มีความสอดคล้องกับนโยบายการลงทุนและข้อกำหนดในข้อ 4. การลงทุนภายหลังจากที่ระยะเวลาเข้าลงทุน (Commitment Period) สิ้นสุดลง</p>

	<p>(2) การลงทุนของกองทรัสต์จะเป็นไปตามกฎหมายต่างๆ ที่เกี่ยวข้อง รวมถึงกฎหมายในประเทศที่บริษัทที่กองทรัสต์เข้าลงทุนจัดตั้งหรือมีการดำเนินธุรกิจโดยส่วนใหญ่</p> <p>2. การจำกัดในการก่อหนี้ (Limitation on Indebtedness) ผู้จัดการกองทรัสต์ (Trust Manager) โดยความเห็นชอบของคณะกรรมการการลงทุน (Investment Committee) อาจจัดหาวงเงินสินเชื่อจากธนาคารแห่งใดแห่งหนึ่งหรือหลายแห่งให้กับกองทรัสต์ โดยการวางหลักทรัพย์ค้ำประกัน หรือการให้ส่วนได้เสียในหลักประกัน (Security Interest) ในลักษณะอื่น ๆ (ในที่นี้เรียกว่า “วงเงินสินเชื่อ (Credit Facility)”)</p> <p>3. การลงทุนชั่วคราว (Temporary Investments) เงินสดที่กองทรัสต์ถือไว้ในระหว่างที่รอการลงทุนในบริษัท (Portfolio Investment) การจ่ายผลประโยชน์ หรือการชำระค่าธรรมเนียมในการจัดการกองทรัสต์ (Management Fees) ค่าใช้จ่ายในการจัดตั้ง (Organizational Expenses) หรือค่าใช้จ่ายอื่นๆ ของกองทรัสต์จะถูกนำไปลงทุนเป็นการชั่วคราวเท่านั้น</p> <p>4. การลงทุนภายหลังจากที่ระยะเวลาเข้าลงทุน (Commitment Period) สิ้นสุดลง กองทรัสต์จะไม่เรียกระดมเงินทุน (Drawdowns) ภายหลังจากที่ระยะเวลาเข้าลงทุน (Commitment Period) สิ้นสุดลง ยกเว้นเพื่อวัตถุประสงค์ดังต่อไปนี้:</p> <ol style="list-style-type: none"> (1) ชำระค่าใช้จ่ายของกองทรัสต์ (2) ลงทุนต่อจากที่เคยลงทุนไว้แล้ว (Follow-on Investments) และ (3) สานต่อ Portfolio Investments ในส่วนที่เป็นข้อผูกพันตามกฎหมายที่กองทรัสต์ได้ทำไว้ก่อนที่ Commitment Period จะสิ้นสุดลงว่าจะทำการลงทุน และมีเหตุผลที่เชื่อได้ว่าการลงทุนดังกล่าวจะเสร็จสิ้นภายใน 120 วันหลังจากวันที่ Commitment Period สิ้นสุดลง โดยมีข้อแม้ว่าผู้จัดการกองทรัสต์ (Trust Manager) จะต้องแจ้งข้อมูลทั้งหมดให้ผู้ลงทุนทราบอย่างน้อย 10 วันทำการก่อนที่ Commitment Period จะสิ้นสุดลง <p>5. การลงทุนในลักษณะ Bridge Investments กองทรัสต์อาจให้เงินทุนระหว่างกาลแก่ Portfolio Company หรือบริษัทในเครือใดๆ หรือลงทุนเป็นการชั่วคราวในหลักทรัพย์ของ Portfolio Company หรือบริษัทในเครือใดๆ ซึ่งเกี่ยวข้องกับหรือสืบเนื่องจากการลงทุน (Portfolio Investment) ใน Portfolio Company นั้นๆ ของกองทรัสต์ (เรียกการลงทุนในลักษณะนี้ว่า “Bridge Investment”) หาก Bridge Investment ที่ลงทุนไปไม่ได้รับการชำระคืนเงินต้นที่ลงทุน หรือชำระคืนโดยการไฟแนนซ์ หรือถูกจำหน่ายออกไปด้วยวิธีอื่น ก่อนระยะเวลา 12 เดือนนับจากวันที่ Bridge Investment ดังกล่าวเกิดขึ้น การลงทุนนี้จะไม่ถือว่าเป็น Bridge Investment เมื่อล่วงพ้นระยะเวลา 12 เดือน และจะถือว่าเป็น Portfolio Investment ที่ไม่ใช่ Bridge Investment นับตั้งแต่วันที่ Bridge Investment ดังกล่าวเกิดขึ้น รายได้ทั้งหมดที่ได้รับจาก Bridge Investments รวมถึงกำไรใดๆ หลังหักผลขาดทุนใดๆ ที่เกิดขึ้นแล้วเมื่อมีการจำหน่าย Bridge Investments ออกไป อาจถูกนำกลับมาลงทุนใหม่ได้โดยดุลยพินิจของผู้จัดการกองทรัสต์ (Trust Manager) แต่เพียงผู้เดียว ซึ่งจะดำเนินการเพื่อผลประโยชน์สูงสุดของกองทรัสต์</p>
--	---

ค่าธรรมเนียมและค่าใช้จ่าย ALLY KEX PRIVATE EQUITY TRUST

<p>ค่าธรรมเนียมองค์กร (Organizational Expenses)</p>	<p>เพดานของค่าใช้จ่ายจะไม่เกิน 10,000,000 บาท โดยยังไม่รวมภาษีที่เกี่ยวข้อง ทั้งนี้ ค่าธรรมเนียมองค์กร คือ ค่าธรรมเนียม รวมถึงต้นทุนและค่าใช้จ่ายที่เกิดขึ้นจริงทั้งหมด ที่เกิดขึ้นอย่างสมเหตุสมผลและเหมาะสมจากทรัสต์(Trustee) ผู้จัดการกองทรัสต์ หรือบริษัท ในเครือที่เกี่ยวข้องกับการก่อตั้งกองทรัสต์ ซึ่งรวมไปถึงค่าใช้จ่ายอื่นๆ ที่เกี่ยวข้อง เช่น ค่า เดินทาง ค่าอาหาร ค่าที่พัก (ไม่รวมค่าใช้จ่ายเพื่อความบันเทิง หรือการเดินทางทางอากาศ ส่วนตัว) รวมถึงค่าใช้จ่ายเพื่อให้เป็นไปตามหลักการไม่เลือกปฏิบัติ (most favored nations) และ ไม่รวมค่าธรรมเนียมหรือค่าใช้จ่ายในการจัดหาตัวแทนใหม่</p>
<p>ค่าธรรมเนียมการจัดการ (Management Fee)</p>	<p>ในอัตรา 2.00% ต่อปีของมูลค่าทรัพย์สินสุทธิรวมของการลงทุนในพอร์ตการลงทุนที่ถือโดย Trust Vehicle และไม่ได้ขายออกในเดือนที่เกี่ยวข้อง (ไม่รวมกำไรหรือขาดทุนที่ยังไม่เกิดขึ้นจริง) ค่าธรรมเนียมจะชำระให้แก่ผู้จัดการกองทรัสต์เป็นรายเดือน โดยเรียกเก็บทุกวันที่ 25 ของ เดือนถัดจากวันที่ก่อตั้งกองทรัสต์ และในทุกวันที่ 25 ของเดือนถัดไป ทั้งนี้ สำหรับระยะเวลาที่ น้อยกว่าหนึ่งเดือนปฏิทินจะถูกปรับตามสัดส่วน (pro rata) ตามจำนวนวันจริงในช่วงเวลา ดังกล่าว</p>
<p>ค่าธรรมเนียมทรัสต์ (Trustee Fee)</p>	<p>ในอัตราร้อยละ 0.40 ต่อปีของเงินลงทุนชำระแล้วของกองทรัสต์ แต่ไม่ต่ำกว่า 1,000,000 บาทต่อปี ค่าธรรมเนียมทรัสต์จะชำระเป็นรายเดือน โดยเรียกเก็บทุกวันที่ 25 ของเดือนถัดจากวันที่ก่อตั้ง กองทรัสต์ ในทุกวันที่ 25 ของเดือนถัดไป ทั้งนี้ สำหรับระยะเวลาที่น้อยกว่าหนึ่งเดือนปฏิทินจะ ถูกปรับตามสัดส่วน (pro rata) ตามจำนวนวันจริงในช่วงเวลาดังกล่าว ค่าธรรมเนียมทรัสต์ดังกล่าว ไม่รวมค่าธรรมเนียมของผู้รับฝากทรัพย์สินและค่าธรรมเนียม นายทะเบียนของกองทรัสต์ ดังนี้</p> <ul style="list-style-type: none"> • ค่าธรรมเนียมของผู้รับฝากทรัพย์สิน (Custodian Fee) ในอัตราร้อยละ 0.011 ต่อปีของเงินลงทุน ชำระแล้วของกองทรัสต์ โดยคิดค่าธรรมเนียมผู้รับฝากทรัพย์สินขั้นต่ำ 500 บาท ต่อเดือน • ค่าธรรมเนียมของนายทะเบียน (Registrar Fee) ในอัตราร้อยละ 0.0125 ต่อปีของเงินลงทุน ชำระแล้วของกองทรัสต์ <p>ทั้งนี้ ค่าธรรมเนียมดังกล่าวทั้งหมดข้างต้นยังไม่รวม ภาษีมูลค่าเพิ่ม ภาษีธุรกิจเฉพาะ หรือ ภาษีอื่นใดในทางเดียวกัน</p>
<p>ค่าธรรมเนียมและ ค่าใช้จ่ายอื่นๆ (Trust Expenses)</p>	<p>ค่าใช้จ่ายในการปฏิบัติงาน ประกอบไปด้วยค่าใช้จ่ายดังต่อไปนี้</p> <ol style="list-style-type: none"> (a) ค่าใช้จ่ายในการชำระบัญชีของกองทรัสต์ (b) ค่าใช้จ่ายในการขายหลักทรัพย์ ค่าธรรมเนียมที่จ่ายให้แก่หน่วยงานรัฐ (c) ค่านายหน้า ค่าคอมมิชชั่นในการซื้อขายหลักทรัพย์ (d) ค่าใช้จ่ายในการจัดหางบการเงิน รายงานทางภาษี หรือรายงานต่างๆ ค่าธรรมเนียมการ ตรวจสอบบัญชี (e) ดอกเบี้ยจ่ายสำหรับวงเงินสินเชื่อ (f) ค่าธรรมเนียมการตรวจสอบและการประเมินธุรกิจ ค่าธรรมเนียมที่ปรึกษา ค่าใช้จ่ายอื่นๆที่ เกี่ยวข้อง เช่น ค่าเดินทาง ค่าอาหาร ค่าที่พัก (ไม่รวมค่าใช้จ่ายเพื่อความบันเทิง หรือการเดินทาง ทางอากาศส่วนตัว)

	<p>(g) ค่าธรรมเนียมที่เกี่ยวข้องกับการฟ้องร้อง ค่าใช้จ่ายในการชดเชยค่าเสียหาย โดยต้องได้รับอนุมัติจากคณะกรรมการการลงทุน (Investment committee) กรณีที่ค่าใช้จ่ายที่เกี่ยวข้องกับการฟ้องร้องและค่าใช้จ่ายในการชดเชยค่าเสียหายเกิน 5,000,000 บาท สำหรับปีงบประมาณใดๆ</p> <p>(h) ค่าธรรมเนียม ต้นทุน และค่าใช้จ่ายที่เกี่ยวข้องกับธุรกรรมธนาคารทั้งปกติและพิเศษ วาณิชธนกิจ การธนาคารพาณิชย์ (รวมไปถึงแต่ไม่จำกัดเพียงค่าธรรมเนียมบัญชีธนาคาร ค่าธรรมเนียมการโอนเงิน ค่าธรรมเนียมการอำนวยความสะดวก ค่าธรรมเนียมการแลกเปลี่ยนเงินตราต่างประเทศ ที่ถูกเรียกเก็บจากธนาคารใดๆ) การบัญชี การตรวจสอบ การประเมิน การประเมินมูลค่า การบริหาร การให้คำปรึกษากฎหมาย (รวมไปถึงแต่ไม่จำกัดเพียง ค่าธรรมเนียมทั้งหมดและการเบิกจ่ายที่เกิดขึ้นเพื่อการบำรุงรักษาตามปกติหรือการแก้ไข สัญญาก่อตั้งทรัสต์ (trust deed) นี้ และค่าธรรมเนียมที่เกิดขึ้นสำหรับการตรวจสอบเอกสารทางกฎหมายของการลงทุนและวงเงินสินเชื่อ) การดูแล การรับฝาก การลงทะเบียน และ บริการระดับมืออาชีพแก่กองทรัสต์</p> <p>(I) เบี้ยประกันตามสมควรสำหรับการประกันหนี้สินเพื่อคุ้มครองทรัสต์และ GP Covered Persons โดยต้องได้รับอนุมัติจากคณะกรรมการการลงทุน ในกรณีที่ต้นทุนและค่าใช้จ่ายเกิน 5,000,000 บาท ในปีงบประมาณใดๆ</p> <p>(j) ค่าใช้จ่ายเกี่ยวกับการลงทุนคู่ขนาน (Parallel Vehicles) การเข้าลงทุนด้วยทางเลือกอื่น (Alternative Vehicles) และ Feeder Entities</p> <p>(k) ค่าใช้จ่ายที่เกิดขึ้นหรือเกี่ยวข้องกับการตรวจสอบทรัสต์ที่ดำเนินการโดยหน่วยงานกำกับดูแล ซึ่งรวมถึงแต่ไม่จำกัดเพียงค่าใช้จ่ายในการตรวจสอบหน่วยงานจัดเก็บภาษี และ ค่าธรรมเนียมที่เกิดขึ้นสำหรับความช่วยเหลือในการตอบสนองต่อการตรวจสอบดังกล่าว</p>
--	--

หมายเหตุ : สรุปข้อมูลสำคัญ ค่าธรรมเนียมและค่าใช้จ่าย ของ Private Equity Trust ชื่อ ALLY KEX PRIVATE EQUITY TRUST ได้ถูกคัดลอกมาเฉพาะส่วนสำคัญและแปลมาจากต้นฉบับภาษาอังกฤษ ดังนั้น ในกรณีที่มีความแตกต่างหรือไม่สอดคล้องกับต้นฉบับภาษาอังกฤษ ให้ถือเอาต้นฉบับภาษาอังกฤษของกองทุนหลักเป็นเกณฑ์ ผู้ลงทุนควรทราบว่าข้อความภาษาอังกฤษต้นฉบับเท่านั้นที่ผลบังคับทางกฎหมาย

การจัดสรรผลตอบแทนและการชำระคืนของ ALLY KEX PRIVATE EQUITY TRUST

เงินลงทุนและผลตอบแทนที่ Private Equity Trust ได้รับระหว่างอายุโครงการจนถึงสิ้นสุดอายุโครงการ จะถูกจัดสรรเงินผลตอบแทนที่ Private Equity Trust ได้รับให้กับนักลงทุน ตามสัดส่วน โดยเรียงลำดับ ดังนี้

- (1) ชำระเงินคืน 100% ให้แก่นักลงทุน A จนกว่าจำนวนเงินสะสม (Cumulative distributions) ที่นักลงทุน A ได้รับเท่ากับจำนวนเงินลงทุนทั้งหมดที่นักลงทุน A ได้ลงทุนใน Private Equity Trust (Capital contribution)
- (2) ชำระเงินคืน 100% ให้แก่นักลงทุน B จนกว่าจำนวนเงินสะสม (Cumulative distributions) ที่นักลงทุน B ได้รับเท่ากับจำนวนเงินลงทุนทั้งหมดที่นักลงทุน B ได้ลงทุนใน Private Equity Trust (Capital contribution)
- (3) เมื่อชำระคืนตามลำดับที่ (1) และ (2) ครบแล้ว หากมีผลตอบแทนส่วนเกินจะจัดสรรผลตอบแทนส่วนเกินดังกล่าวให้แก่นักลงทุน A จนกว่าเงินสะสมที่นักลงทุน A ได้รับ (Cumulative distributions) เท่ากับผลตอบแทนคาดหวัง (Preferred return) ที่อัตราร้อยละ 8 ต่อปี
- (4) เมื่อจัดสรรครบตามลำดับที่ (3) แล้ว หากยังมีผลตอบแทนส่วนเกิน จะจัดสรรผลตอบแทนส่วนเกินให้แก่นักลงทุน B โดยนักลงทุน B จะได้รับส่วนแบ่งจนกว่าเงินสะสมที่นักลงทุน B ได้รับ (Cumulative distributions) ในข้อที่ (4) เท่ากับร้อยละ 20 ของจำนวนเงินที่จัดสรรของผลตอบแทนคาดหวัง (Preferred return) ของนักลงทุน A ทั้งหมด "ส่วนแบ่งกำไรจากการลงทุน (Carried interest)"

(5) เมื่อจัดสรรครบตามลำดับที่ (4) แล้ว หากยังมีผลตอบแทนส่วนเกิน จะจัดสรรในส่วนที่เหลือในอัตราร้อยละ 80 ให้กับนักลงทุน A และร้อยละ 20 ให้กับนักลงทุน B

ลำดับการจ่ายผลตอบแทน	ส่วนของนักลงทุน A	ส่วนของนักลงทุน B
ลำดับที่ 1	ชำระเงินลงทุนจนครบถ้วน	ชำระเงินลงทุนจนครบถ้วน
ลำดับที่ 2	จ่ายผลตอบแทนจนกว่าจะเท่ากับอัตราผลตอบแทนที่คาดหวัง 8%	
ลำดับที่ 3		จ่ายผลตอบแทนจนกว่าจะเท่ากับร้อยละ 20 ของจำนวนเงินที่จัดสรรของอัตราผลตอบแทนที่คาดหวัง 8% ของนักลงทุน A ทั้งหมด
หลังจากจ่ายผลตอบแทนให้กับนักลงทุน A และ B ตามลำดับที่ 2 และ 3 จนครบถ้วนแล้ว หากยังมีผลตอบแทนส่วนเกิน		
ลำดับที่ 4	จ่ายผลตอบแทนในอัตราร้อยละ 80 ของผลตอบแทนส่วนเกินนั้น (ถ้ามี)	จ่ายผลตอบแทนในอัตราร้อยละ 20 ของผลตอบแทนส่วนเกินนั้น (ถ้ามี)

หมายเหตุ :

- นักลงทุน A ได้แก่ กองทุนเปิด แอสเซทพลัส อัลไล ไพเรเวทอควิตี้-เรียลเอสเตท ห้ามขายผู้ลงทุนรายย่อย (ASP-APR-UI) และ นักลงทุนรายอื่นที่ได้ผ่านการรับรอง Private Equity Trust (ถ้ามี)
- นักลงทุน B ได้แก่ Mr. Lee Chye Cheng Adrian, Mr. Thunyatorn Nattatum, Mr. Panon Leelamanit และ Mr. Kaveepan Eiamsakulrat
- ALLY KEX PRIVATE EQUITY TRUST กำหนดจำนวนนักลงทุน A และ B รวมกันทั้งหมดไม่เกิน 10 คน ยกเว้น กรณีที่ส่วนเกินนั้นเกิดจากการได้รับมรดก

ตัวอย่างขั้นตอนการจัดสรรผลตอบแทนและการชำระเงินคืนของ ALLY KEX PRIVATE EQUITY TRUST

สมมติ ให้นักลงทุน A ได้แก่ กองทุนเปิด แอสเซทพลัส อัลไล ไพเรเวทอควิตี้-เรียลเอสเตท ห้ามขายผู้ลงทุนรายย่อย (ASP-APR-UI) เท่านั้น

- นักลงทุน A ลงทุนใน Private Equity Trust จำนวนเงิน 98 ล้านบาท
- Private Equity Trust ทอยอยจ่ายเงินต้นและผลตอบแทนตลอดอายุกองทุน เป็นจำนวนทั้งสิ้น 170 ล้านบาท

ปี	ครั้งที่	กระแสเงินสด (ล้านบาท)	ผู้ได้รับการจัดสรร		หมายเหตุ
			ASP-APR-UI (ล้านบาท)	- Mr. Lee Chye Cheng Adrian - Mr. Thunyatorn Nattatum - Mr. Panon Leelamanit และ - Mr. Kaveepan Eiamsakulrat (ล้านบาท)	
2022	0	-100	-98	-2	เงินลงทุนใน ALLY KEX PRIVATE EQUITY TRUST
2023	1	10	10	-	กองทุน ASP-APR-UI ได้รับคืนเงินต้น
2024	2	80	80	-	กองทุน ASP-APR-UI ได้รับคืนเงินต้น

ปี	ครั้งที่	กระแสเงินสด (ล้านบาท)	ผู้ได้รับการจัดสรร		หมายเหตุ
			ASP-APR-UI (ล้านบาท)	- Mr. Lee Chye Cheng Adrian - Mr. Thunyatorn Nattatum - Mr. Panon Leelamanit และ - Mr. Kaveepan Eiamsakulrat (ล้านบาท)	
2025	3	10	8	2	กองทุน ASP-APR-UI ได้รับคืนเงินต้นครบ 98 ล้านบาท และ Mr. Lee Chye Cheng Adrian, Mr. Thunyatorn Nattatum, Mr. Panon Leelamanit และ Mr. Kaveepan Eiamsakulrat ได้รับคืนเงินต้น 2 ล้านบาท
2026	4	20	20	-	กองทุน ASP-APR-UI ได้รับการจัดสรรผลตอบแทนตามผลตอบแทนคาดหวัง (Preferred return) ที่อัตราร้อยละ 8 ต่อปี หรือคิดเป็นจำนวนเงิน 39.2 ล้านบาท (เงินลงทุน 98 ล้านบาท คูณกับ Preferred Return ร้อยละ 8 ต่อปี คูณกับจำนวน 5 ปี) จึงจะเริ่มแบ่งส่วนแบ่งกำไรให้ Mr. Lee Chye Cheng Adrian, Mr. Thunyatorn Nattatum, Mr. Panon Leelamanit และ Mr. Kaveepan Eiamsakulrat เท่ากับร้อยละ 20 ของผลรวมจำนวนเงินที่จัดสรรของผลตอบแทนคาดหวัง (Preferred return) ของกองทุน ASP-APR-UI ทั้งหมด สำหรับครั้งที่ 4 นี้กระแสเงินสดที่เข้ามาใหม่ยังไม่เกิน 39.2 ล้านบาท กองทุน ASP-APR-UI จึงได้รับจัดสรรผลตอบแทนทั้งหมด 20 ล้านบาท และยังมีผลตอบแทนที่ยังขาดอยู่ 19.2 ล้านบาท
	5	20	19.2	0.8	กองทุน ASP-APR-UI ได้รับจัดสรรผลตอบแทนที่ยังขาดอยู่ 19.2 ล้านบาทจนครบ จึงแบ่งส่วนแบ่งกำไรให้ Mr. Lee Chye Cheng Adrian, Mr. Thunyatorn Nattatum, Mr. Panon Leelamanit และ Mr. Kaveepan Eiamsakulrat โดย Mr. Lee Chye Cheng Adrian, Mr. Thunyatorn Nattatum, Mr. Panon Leelamanit และ Mr. Kaveepan Eiamsakulrat จะได้รับ (Cumulative distributions) เท่ากับร้อยละ 20 ของผลรวมจำนวนเงินที่จัดสรรของผลตอบแทนคาดหวัง (Preferred return) ของกองทุน ASP-APR-UI ทั้งหมด ซึ่งเป็นจำนวนเงิน 7.84 ล้านบาท (39.2 ล้านบาท คูณกับร้อยละ 20) สำหรับครั้งที่ 5 นี้กระแสเงินสดที่เหลือหลังจากจัดสรรให้กองทุน ASP-APR-UI อยู่ที่ 0.8 ล้านบาท Mr. Lee Chye Cheng Adrian, Mr. Thunyatorn Nattatum, Mr. Panon Leelamanit และ Mr. Kaveepan Eiamsakulrat จึงได้รับจัดสรรผลตอบแทน 0.8 ล้านบาท และยังมีผลตอบแทนที่ยังขาดอยู่ 7.04 ล้านบาท
	6	20	-	7.04	สำหรับครั้งที่ 6 นี้กระแสเงินสดที่เข้ามาใหม่ ดังนั้น Mr. Lee Chye Cheng Adrian, Mr. Thunyatorn Nattatum, Mr. Panon Leelamanit และ Mr. Kaveepan Eiamsakulrat ได้รับจัดสรรส่วนแบ่งผลตอบแทนที่ขาดอยู่ 7.04 ล้านบาท

ปี	ครั้งที่	กระแส เงินสด (ล้านบาท)	ผู้ได้รับการจัดสรร		หมายเหตุ
			ASP-APR-UI (ล้านบาท)	- Mr. Lee Chye Cheng Adrian - Mr. Thunyatorn Nattatum - Mr. Panon Leelamanit และ - Mr. Kaveepan Eiamsakulrat (ล้านบาท)	
			10.37	2.59	จากนั้น ผลตอบแทนส่วนเกินที่เหลือ 12.96 ล้านบาท (กระแสเงินสดใหม่ 20 ล้านบาท ลบกับจำนวนเงินที่จัดสรรให้ Mr. Lee Chye Cheng Adrian, Mr. Thunyatorn Nattatum, Mr. Panon Leelamanit และ Mr. Kaveepan Eiamsakulrat ที่ขาดอยู่ 7.04 ล้านบาท) จะถูกจัดสรรในส่วนที่เหลือในอัตราร้อยละ 80 ให้กับกองทุน ASP-APR-UI หรือคิดเป็นจำนวนเงิน 10.37 ล้านบาท (12.96 ล้านบาท คูณกับร้อยละ 80) และร้อยละ 20 ให้กับ Mr. Lee Chye Cheng Adrian, Mr. Thunyatorn Nattatum, Mr. Panon Leelamanit และ Mr. Kaveepan Eiamsakulrat หรือคิดเป็นจำนวนเงิน 2.59 ล้านบาท (12.96 ล้านบาท คูณกับร้อยละ 20)
2027	7	10	8	2	จากนั้น หากยังมีผลตอบแทนส่วนเกิน จะจัดสรรในส่วนที่เหลือในอัตราร้อยละ 80 ให้กับกองทุน ASP-APR-UI และร้อยละ 20 ให้กับ Mr. Lee Chye Cheng Adrian, Mr. Thunyatorn Nattatum, Mr. Panon Leelamanit และ Mr. Kaveepan Eiamsakulrat
รวมเงินต้นและ ผลตอบแทน (ไม่รวมถึง เงินลงทุน)		170	155.57	14.43	

สรุปเงินที่ได้จัดสรรคืนตั้งแต่งวดที่ 1 ถึง 7

- กองทุน ASP-APR-UI ได้รับจัดสรรเงินคืนทั้งสิ้น 155.57 ล้านบาท โดยแบ่งเป็นเงินต้น 98 ล้านบาท และส่วนแบ่งกำไร 57.57 ล้านบาท คิดเป็น 58.74%
- Mr. Lee Chye Cheng Adrian, Mr. Thunyatorn Nattatum, Mr. Panon Leelamanit และ Mr. Kaveepan Eiamsakulrat ได้รับความจัดสรรเงินคืนทั้งสิ้น 14.43 ล้านบาท โดยแบ่งเป็นเงินต้น 2 ล้านบาท และส่วนแบ่งกำไร 12.43 ล้านบาท คิดเป็น 621.50%

ตามตัวอย่าง “ขั้นตอนการจัดสรรผลตอบแทนและการชำระคืนของ ALLY KEX PRIVATE EQUITY TRUST” ข้างต้น หากในปีใดก็ตามไม่มีกระแสเงินสดเข้ามาจะไม่มีการจัดสรรเงินต้นหรือผลตอบแทนใดๆ ให้กับกองทุน ASP-APR-UI และ Mr. Lee Chye Cheng Adrian, Mr. Thunyatorn Nattatum, Mr. Panon Leelamanit และ Mr. Kaveepan Eiamsakulrat แต่หากมีกระแสเงินสดเข้ามากองทุน ASP-APR-UI จะได้รับการจัดสรรเงินต้นและผลตอบแทนก่อน Mr. Lee Chye Cheng Adrian, Mr. Thunyatorn Nattatum, Mr. Panon Leelamanit และ Mr. Kaveepan Eiamsakulrat ตามหัวข้อ “การจัดสรรผลตอบแทนและการชำระคืนของ ALLY KEX PRIVATE EQUITY TRUST” ข้างต้น

กรณีหากนักลงทุน A มีนักลงทุนรายอื่นที่ได้ผ่านการรับรองจาก Private Equity Trust นอกเหนือจากกองทุนเปิด แอสเซทพลัส อัลไล โปรเวทอควิตี้-เรียลเอสเตท ห้ามขายผู้ลงทุนรายย่อย (ASP-APR-UI) เข้าร่วมลงทุนใน “ALLY KEX PRIVATE EQUITY TRUST” การจัดสรรผลตอบแทนที่คาดหวัง (Preferred return หรือ Hurdle rate) อัตราร้อยละ 8 ต่อปีในกลุ่มนักลงทุน A จะได้รับการจัดสรรก่อนเป็นอันดับแรก โดยจัดสรรตามสัดส่วนการลงทุนของแต่ละราย (proportion to their units) จนนักลงทุน A ทุกรายได้รับผลตอบแทนที่คาดหวัง (Preferred return หรือ Hurdle rate) จนครบ จึงจะเริ่มทำการจัดสรรผลตอบแทนตามตัวอย่าง “ขั้นตอนการจัดสรรผลตอบแทนและการชำระเงินคืนของ ALLY KEX PRIVATE EQUITY TRUST” ข้างต้นให้นักลงทุน B

หมายเหตุ

- ผลตอบแทนคาดหวัง (Preferred return หรือ Hurdle rate) อัตราร้อยละ 8 ต่อปี โดยคำนวณรายวันจากเงินลงทุน Capital contribution โดยคำนวณสะสมตลอดอายุการลงทุน 5 ปี และไม่คำนวณทบต้น
- ค่าธรรมเนียมและค่าใช้จ่ายที่เกิดกับ Private Equity Trust รวมถึงส่วนแบ่งกำไรให้กับ Mr. Lee Chye Cheng Adrian, Mr. Thunyatom Nattatum, Mr. Panon Leelamanit และ Mr. Kaveepan Eiamsakulrat และค่าธรรมเนียมที่เรียกเก็บจากกองทุน ASP-APR-UI ย่อมส่งผลกระทบต่อผลตอบแทนกองทุนให้ลดลงได้
- ตัวเลขและข้อมูลนี้ เป็นเพียงตัวอย่างการคำนวณเพื่อประกอบการอธิบายการจัดสรรผลตอบแทนและการชำระเงินคืนเท่านั้น มิได้เป็นการรับประกันว่าเป็นผลการดำเนินงานที่ Private Equity Trust จะสามารถทำได้ และไม่ใช่ว่าผลตอบแทนที่ผู้ลงทุนจะได้รับจริง

ผลกระทบทางลบที่มากที่สุดจากการลงทุน (Worst Case Scenario)

กรณีกิจการที่ Private Equity Trust ร่วมลงทุนไม่ประสบความสำเร็จ และ/หรือ ขาดทุนหรือล้มละลาย และ/หรือ ผู้จูงซื้อในโครงการ อสังหาริมทรัพย์นั้นๆ ไม่สามารถโอนกรรมสิทธิ์ได้ตามสมมติฐานและตามกำหนดเวลาของกองทุน Private Equity Trust จะใช้สิทธิ

1. ในการโอนกรรมสิทธิ์ทรัพย์สินโครงการจากเจ้าของโครงการเพื่อดำเนินการขายทรัพย์สินดังกล่าว หรือ
2. ขายหุ้นและ/หรือทรัพย์สินอื่นใดในสัดส่วนที่ลงทุนคืนให้แก่เจ้าของโครงการตามสัญญาที่ทำไว้

อย่างไรก็ตาม Private Equity Trust โดยผู้จัดการกองทรัสต์หรือผู้ชำระบัญชีกองทุนจะดำเนินการตามข้อ 1. หรือ 2. ให้แล้วเสร็จภายใน 12 เดือน แต่หากไม่สามารถดำเนินการได้ตามระยะเวลาดังกล่าวและต้องการขยายระยะเวลาเกินกว่า 12 เดือนจะสามารถดำเนินการได้เมื่อ Private Equity Trust จะต้องได้รับมติจากนักลงทุน A และนักลงทุน B (ตามด้านล่าง) ให้ขยายระยะเวลาดังกล่าว

- นักลงทุน A ได้แก่ กองทุนเปิด แอสเซทพลัส อัลไล โปรเวทอควิตี้-เรียลเอสเตท ห้ามขายผู้ลงทุนรายย่อย (ASP-APR-UI) และ นักลงทุนรายอื่นที่ได้ผ่านการรับรอง Private Equity Trust (ถ้ามี)
- นักลงทุน B ได้แก่ Mr. Lee Chye Cheng Adrian, Mr. Thunyatom Nattatum, Mr. Panon Leelamanit และ Mr. Kaveepan Eiamsakulrat

ทั้งนี้ เหตุการณ์ดังกล่าวข้างต้นอาจส่งผลกระทบต่อกระแสเงินสดที่กองทุน Private Equity Trust จะจ่ายคืนเงินต้นและอัตราผลตอบแทนจากการลงทุน (IRR) ทำให้กองทุน ASP-APR-UI มีผลขาดทุนจนไม่สามารถคืนเงินต้นและ/หรือผลตอบแทนคาดหวัง (Preferred return หรือ Hurdle rate) บางส่วนหรือทั้งหมดให้แก่ผู้ถือหุ้นหน่วยลงทุนได้

3. ข้อมูลเกี่ยวกับจำนวนเงินทุนโครงการ

จำนวนเงินทุนโครงการเริ่มต้น : 2,000,000,000.00 บาท

นโยบายการเพิ่มเงินทุนโครงการ : ไม่มี

ในระหว่างระยะเวลาการเสนอขายหน่วยลงทุนครั้งแรก บริษัทจัดการเสนอขายหน่วยลงทุนมากกว่าจำนวนเงินทุน : ไม่มี

มูลค่าที่ตราไว้ต่อหน่วย : 10 บาท

จำนวนหน่วยลงทุนเริ่มต้น : 200,000,000.0000 หน่วย

ราคาของหน่วยลงทุนที่เสนอขายครั้งแรก : 10.0000 บาท

4. การบริหารจัดการกองทุน

นโยบายการกู้ยืม :

บริษัทจัดการอาจกู้ยืมเงินหรือทำธุรกรรมขายโดยมีสัญญาซื้อคืนในนามกองทุนรวมได้ตาม หลักเกณฑ์ เงื่อนไข และวิธีการที่สำนักงานคณะกรรมการ ก.ล.ต. ประกาศกำหนด

การลงทุนในสัญญาซื้อขายล่วงหน้า (Derivatives) : ไม่ลงทุน

การลงทุนในตราสารที่มีสัญญาซื้อขายล่วงหน้าแฝง (Structured Note) : ไม่ลงทุน

กลยุทธ์การบริหารกองทุน (Management Style) : อื่นๆ

รายละเอียดเพิ่มเติมกลยุทธ์การบริหารกองทุน :

กองทุนนี้มุ่งหวังให้ผลประกอบการเคลื่อนไหวตาม Private Equity Trust โดย Private Equity Trust มุ่งหวังให้เงินลงทุนเติบโตในระยะยาวโดยเน้นการร่วมลงทุนในกิจการที่ประกอบธุรกิจพัฒนาโครงการอสังหาริมทรัพย์เพื่ออยู่อาศัย หรือธุรกิจอื่นๆ ที่เกี่ยวข้องกับที่อยู่อาศัยในประเทศไทย

กลยุทธ์การลงทุนของกองทุน (Investment Strategy) : Plain Strategy : ลงทุนในทรัพย์สินทางเลือกหรือกองทุนรวมทรัพย์สินทางเลือก

ลักษณะการจ่ายผลตอบแทนของกองทุน : จ่ายผลตอบแทนแบบไม่ซับซ้อน

5. การแบ่งชนิดหน่วยลงทุน (class of unit) : ไม่มี

6. การจ่ายเงินปันผล

นโยบายการจ่ายเงินปันผล : ไม่จ่าย

7. การรับซื้อคืนหน่วยลงทุน

มูลค่าขั้นต่ำของการรับซื้อคืน : ไม่กำหนด

จำนวนหน่วยลงทุนขั้นต่ำของการรับซื้อคืน : ไม่กำหนด

วิธีการรับซื้อคืนหน่วยลงทุน :

- แบบอัตโนมัติ

ระยะเวลาในการรับซื้อคืน : อื่นๆ

กองทุนไม่เปิดรับซื้อคืนหน่วยลงทุนแบบดุลยพินิจของผู้ถือหน่วยลงทุนระหว่างอายุโครงการ โดยจะทำการรับซื้อคืนหน่วยลงทุนแบบอัตโนมัติเท่านั้นทั้งระหว่างอายุโครงการและวันครบกำหนดอายุโครงการของกองทุน

สำหรับระยะเวลาการชำระเงินค่าขายคืนหน่วยลงทุนภายใน 5 วันทำการนับแต่วันทำการรับซื้อคืนหน่วยลงทุนอัตโนมัติ ทั้งนี้ วันทำการรับซื้อคืนหน่วยลงทุนอัตโนมัติขึ้นอยู่กับดุลยพินิจของบริษัทจัดการ

ในกรณีที่บริษัทจัดการกองทุนรวมยังไม่สามารถชำระค่าขายคืนตามกำหนดเวลาดังกล่าว เนื่องจากจำเป็นต้องใช้ระยะเวลาในการคำนวณมูลค่าทรัพย์สินสุทธิ มูลค่าหน่วยลงทุน ราคาขายหน่วยลงทุน หรือราคาปรับซื้อคืนหน่วยลงทุน ตามที่สมาคมกำหนดโดยได้รับความเห็นชอบจากสำนักงาน ให้บริษัทจัดการกองทุนรวมชำระค่าขายคืนหน่วยลงทุนภายใน 5 วันทำการนับแต่วันที่เสร็จสิ้นการคำนวณดังกล่าว

การรับซื้อคืนหน่วยลงทุน : ผู้ถือหน่วยลงทุนไม่ต้องแจ้งล่วงหน้า

รายละเอียดเพิ่มเติม

วิธีการรับซื้อคืนหน่วยลงทุนแบบอัตโนมัติ

- (1) การพิจารณาจำนวนเงินและการจ่ายเงินค่ารับซื้อคืนหน่วยลงทุนอัตโนมัติจะขึ้นอยู่กับดุลยพินิจของบริษัทจัดการ ซึ่งจะพิจารณาการจ่ายเมื่อ Private Equity Trust มีการจ่ายเงินลงทุนกลับมา (Distributions) หรือกำไรส่วนเกินจากการลงทุน หรือส่วนแบ่งรายได้อื่นใด ทั้งนี้ หลังจากกันเงินสำรองสำหรับค่าใช้จ่ายของกองทุนแล้ว (ถ้ามี)
- (2) บริษัทจัดการขอสงวนสิทธิในการดำเนินการรับซื้อคืนหน่วยลงทุนอัตโนมัติให้แก่ผู้ถือหน่วยลงทุนที่มีรายชื่อตามหลักฐานที่ปรากฏอยู่ในทะเบียนผู้ถือหน่วยลงทุนโดยขึ้นอยู่กับดุลยพินิจของบริษัทจัดการ
- (3) บริษัทจัดการจะถือว่าได้รับความเห็นชอบจากผู้ถือหน่วยลงทุนให้ส่งขายคืนหน่วยลงทุนและมอบหมายให้บริษัทจัดการดำเนินการรับซื้อคืนหน่วยลงทุนอัตโนมัติแล้ว ทั้งนี้ การรับซื้อคืนหน่วยลงทุนอัตโนมัติดังกล่าวจะทำให้จำนวนหน่วยลงทุนของผู้ถือหน่วยลงทุนแต่ละรายลดลง

เงื่อนไข ข้อจำกัด หรือสิทธิในการระงับ การโอน หรือการรับซื้อคืนหน่วยลงทุน

- (1) การชำระค่ารับซื้อคืน สับเปลี่ยนหน่วยลงทุนด้วยหลักทรัพย์ หรือทรัพย์สินอื่นแทนเงิน

กรณีที่บริษัทจัดการไม่สามารถชำระค่าขายคืนหน่วยลงทุนเป็นเงิน และจะชำระค่าขายคืนหน่วยลงทุนเป็นหลักทรัพย์หรือทรัพย์สินอื่นแทน บริษัทจัดการจะกำหนดขั้นตอนการดำเนินการต่อไป โดยต้องได้รับมติพิเศษให้ชำระค่าขายคืนหน่วยลงทุนเป็นหลักทรัพย์หรือทรัพย์สินอื่นแทนเงิน โดยขั้นตอนที่กำหนดดังกล่าวต้องสามารถปฏิบัติได้จริง และเป็นธรรมต่อผู้ถือหน่วยลงทุนของกองทุนรวมทุกราย

- (2) การเลื่อนกำหนดการชำระเงินค่าขายคืนหน่วยลงทุนคืนแก่ผู้ถือหน่วยลงทุน

บริษัทจัดการจะเลื่อนกำหนดชำระค่าขายคืนหน่วยลงทุนแก่ผู้ถือหน่วยลงทุนที่มีคำสั่งขายคืนหน่วยลงทุนของกองทุนรวมเปิดไว้แล้วได้ เฉพาะในกรณีที่กำหนดไว้ในโครงการซึ่งต้องไม่เกินกว่ากรณีดังต่อไปนี้

- (2.1) บริษัทจัดการพิจารณาแล้ว มีความเชื่อโดยสุจริตและสมเหตุสมผลว่าเป็นกรณีที่เข้าเหตุใดเหตุหนึ่งดังนี้ โดยได้รับความเห็นชอบของผู้ดูแลผลประโยชน์แล้ว

- (ก) มีเหตุทำให้ไม่สามารถจำหน่าย จ่าย โอน หลักทรัพย์หรือทรัพย์สินของกองทุนรวมเปิดได้อย่างสมเหตุสมผล

- (ข) มีเหตุที่ทำให้กองทุนรวมไม่ได้รับชำระเงินจากหลักทรัพย์หรือทรัพย์สินที่ลงทุนไว้ตามกำหนดเวลาปกติ ซึ่งเหตุดังกล่าวอยู่นอกเหนือการควบคุมของบริษัทจัดการ

- (2.2) ผู้ถือหน่วยลงทุนมีคำสั่งขายคืนหน่วยลงทุนก่อนหรือในช่วงระยะเวลาที่บริษัทจัดการพบว่าราคาปรับซื้อคืนหน่วยลงทุนของกองทุนรวมเปิดไม่ถูกต้องโดยมีมูลค่าตั้งแต่ 1 สตางค์ขึ้นไป และคิดเป็นอัตราตั้งแต่ร้อยละ 0.5 ของมูลค่าหรือราคาที่ถูกต้อง และผู้ดูแลผลประโยชน์ยังไม่ได้รับรองข้อมูลในรายงานการแก้ไขราคาย้อนหลังและรายงานการชดเชยราคา

การเลื่อนกำหนดการชำระเงินค่าขายคืนหน่วยลงทุนตามข้อ (2.1) และ (2.2) ให้บริษัทจัดการปฏิบัติตามหลักเกณฑ์ดังต่อไปนี้

1. เลื่อนกำหนดชำระค่าขายคืนได้ไม่เกิน 10 วันทำการนับแต่วันที่ผู้ถือหน่วยลงทุนมีคำสั่งขายคืนหน่วยลงทุนนั้น เว้นแต่ได้รับการผ่อนผันจากสำนักงาน

2. แจ้งผู้ถือหน่วยลงทุนที่มีคำสั่งขายคืนหน่วยลงทุนไว้แล้วให้ทราบถึงการเลื่อนกำหนดการชำระค่าขายคืนหน่วยลงทุน ตลอดจนเปิดเผยต่อผู้ถือหน่วยลงทุนรายอื่นและผู้ลงทุนทั่วไปให้ทราบเรื่องดังกล่าวด้วยวิธีการใดๆ โดยพลัน

3. แจ้งการเลื่อนกำหนดชำระค่าขายคืน พร้อมทั้งจัดส่งรายงานที่แสดงเหตุผลของการเลื่อน และหลักฐานการได้รับความเห็นชอบของผู้ดูแลผลประโยชน์ตามข้อ (1) หรือการรับรองข้อมูลของผู้ดูแลผลประโยชน์ตามข้อ (2) ต่อสำนักงานโดยพลัน ทั้งนี้ บริษัทจัดการจะมอบหมายให้ผู้ดูแลผลประโยชน์ดำเนินการแทนก็ได้

4. ในระหว่างการเลื่อนกำหนดชำระค่าขายคืน หากมีผู้ถือหน่วยลงทุนส่งขายคืนหน่วยลงทุนในช่วงเวลาดังกล่าว ให้บริษัทจัดการรับซื้อคืนหน่วยลงทุนนั้น โดยต้องชำระค่าขายคืนแก่ผู้ถือหน่วยลงทุนตามลำดับวันที่ส่งคำสั่งขายคืนก่อนหลัง

(3) เงื่อนไขและข้อจำกัดในการจัดสรรและการโอนหน่วยลงทุน

1. บริษัทจัดการมีวัตถุประสงค์ที่จะเสนอขายหน่วยลงทุนของกองทุนภายในประเทศไทย และมีวัตถุประสงค์ที่จะไม่เสนอขายหน่วยลงทุนของกองทุนกับหรือเพื่อประโยชน์ของประเทศสหรัฐอเมริกา พลเมืองสหรัฐอเมริกา รวมถึงผู้ที่มีหนังสือเดินทางของประเทศสหรัฐอเมริกาหรือผู้ที่มีถิ่นฐานอยู่ในสหรัฐอเมริกา หรือบุคคลซึ่งโดยปกติมีถิ่นที่อยู่ในสหรัฐอเมริกา รวมถึงกองทรัสต์สินของบุคคลดังกล่าวและบริษัท หรือห้างหุ้นส่วนซึ่งจัดให้มีขึ้นและดำเนินกิจกรรมในสหรัฐอเมริกา บริษัทจัดการจึงสงวนสิทธิที่จะปฏิเสธหรือระงับการสั่งซื้อ การจัดสรร และ/หรือการโอนหน่วยลงทุน ไม่ว่าจะทางตรงหรือทางอ้อมสำหรับผู้ลงทุนที่เป็นบุคคลอเมริกัน (US person) ดังที่กล่าวมาข้างต้น เว้นแต่เป็นการโอนทางมรดก

2. บริษัทจัดการสงวนสิทธิที่จะปฏิเสธคำสั่งโอนหน่วยลงทุนหากผู้ลงทุนไม่ใช่ "ผู้ลงทุนสถาบันหรือผู้ลงทุนรายใหญ่พิเศษ" เว้นแต่เป็นการโอนทางมรดก ซึ่งเป็นไปตามประกาศคณะกรรมการ ก.ล.ต.

3. เพื่อประโยชน์สูงสุดของการบริหารจัดการกองทุนการรับลงทะเบียนการโอนหน่วยลงทุนของกองทุนให้อยู่ในดุลยพินิจของบริษัทจัดการแต่เพียงผู้เดียว โดยบริษัทจัดการขอสงวนสิทธิที่จะรับ/ปฏิเสธลงทะเบียนการโอนหน่วยลงทุนของกองทุนให้แก่บุคคลใดก็ได้

เงื่อนไข ข้อจำกัด การไม่ขายไม่รับซื้อคืนไม่สับเปลี่ยนหน่วยลงทุนตามสั่ง

1. การไม่ขายไม่รับซื้อคืนไม่สับเปลี่ยนหน่วยลงทุนตามสั่ง บริษัทจัดการกองทุนรวมจะปฏิบัติตามประกาศสำนักงานคณะกรรมการกำกับหลักทรัพย์และตลาดหลักทรัพย์ ที่ สน. 9/2564 เรื่อง หลักเกณฑ์ เงื่อนไข และวิธีการจัดการกองทุนรวมเพื่อผู้ลงทุนทั่วไป กองทุนรวมเพื่อผู้ลงทุนที่มีรายย่อย และกองทุนรวมเพื่อผู้ลงทุนประเภทสถาบัน และ ประกาศคณะกรรมการกำกับตลาดทุนที่ ทน. 11/2564 เรื่อง หลักเกณฑ์การจัดการกองทุนรวมเพื่อผู้ลงทุนทั่วไป กองทุนรวมเพื่อผู้ลงทุนที่มีรายย่อย กองทุนรวมเพื่อผู้ลงทุนประเภทสถาบัน และกองทุนส่วนบุคคล

2. บริษัทจัดการมีวัตถุประสงค์ที่จะเสนอขายหน่วยลงทุนของกองทุนภายในประเทศไทย และมีวัตถุประสงค์ที่จะไม่เสนอขายหน่วยลงทุนของกองทุนกับหรือเพื่อประโยชน์ของประเทศสหรัฐอเมริกา พลเมืองสหรัฐอเมริกา รวมถึงผู้ที่มีหนังสือเดินทางของประเทศสหรัฐอเมริกาหรือผู้ที่มีถิ่นฐานอยู่ในสหรัฐอเมริกา หรือบุคคลซึ่งโดยปกติมีถิ่นที่อยู่ในสหรัฐอเมริกา รวมถึงกองทรัสต์สินของบุคคลดังกล่าวและบริษัท หรือห้างหุ้นส่วนซึ่งจัดให้มีขึ้นและดำเนินกิจกรรมในสหรัฐอเมริกา บริษัทจัดการจึงสงวนสิทธิที่จะปฏิเสธหรือระงับการสั่งซื้อ การจัดสรร และ/หรือการโอนหน่วยลงทุน ไม่ว่าจะทางตรงหรือทางอ้อมสำหรับผู้ลงทุนที่เป็นบุคคลอเมริกัน (US person) ดังที่กล่าวมาข้างต้น

3. ผู้ถือหน่วยลงทุนไม่สามารถขายคืนหน่วยลงทุนแบบดุลยพินิจของผู้ถือหน่วยลงทุนระหว่างอายุโครงการได้ ทั้งนี้ กองทุนจะทำการรับซื้อคืนหน่วยลงทุนแบบอัตโนมัติเท่านั้นทั้งระหว่างอายุโครงการและวันครบกำหนดอายุโครงการของกองทุน

8. ค่าธรรมเนียมและค่าใช้จ่าย

8.1 ค่าธรรมเนียมรวม

ประมาณการค่าใช้จ่ายที่เรียกเก็บจากกองทุนรวมทั้งหมด ในอัตราไม่เกินร้อยละ : 3.44 ต่อปี ของมูลค่าทรัพย์สินสุทธิของกองทุนรวม

รายละเอียดเพิ่มเติม :

ประมาณการค่าธรรมเนียม เงินตอบแทน และค่าใช้จ่ายที่เรียกเก็บจากกองทุนทั้งหมด รวมภาษีมูลค่าเพิ่มแล้ว

8.2 ค่าธรรมเนียมและค่าใช้จ่ายที่เรียกเก็บจากกองทุนรวม

ค่าธรรมเนียมการจัดการรายปี ในอัตราไม่เกินร้อยละ : 1.50 ต่อปี ของมูลค่าทรัพย์สินสุทธิของกองทุนรวม

ค่าธรรมเนียมผู้ดูแลผลประโยชน์รายปี ในอัตราไม่เกินร้อยละ : 0.03 ต่อปี ของมูลค่าทรัพย์สินสุทธิของกองทุนรวม

ค่าธรรมเนียมนายทะเบียนหน่วยลงทุนรายปี ในอัตราไม่เกินร้อยละ : 0.50 ต่อปี ของมูลค่าทรัพย์สินสุทธิของกองทุนรวม

ค่าธรรมเนียมที่ปรึกษาการลงทุน : ไม่มี

ค่าธรรมเนียมการจัดจำหน่าย : ไม่มี

ค่าธรรมเนียมอื่นๆ : มี

ในอัตราไม่เกินร้อยละ 1.41 ต่อปี ของมูลค่าทรัพย์สินสุทธิของกองทุนรวม

รายละเอียดเพิ่มเติม (ค่าธรรมเนียมและค่าใช้จ่ายที่เรียกเก็บจากกองทุนรวม) :

ค่าธรรมเนียมอื่นๆ ได้แก่

(1) ค่าใช้จ่ายเพื่อวัตถุประสงค์ในการเสนอขายครั้งแรกจะจ่ายตามจำนวนที่จ่ายจริง โดยทางบัญชีจะตัดจ่ายเป็นค่าใช้จ่ายของกองทุนเฉลี่ยเท่ากันทุกวัน เป็นเวลาไม่เกิน 5 ปี ได้แก่

(ก) ค่าใช้จ่ายในการจัดทำโฆษณาประชาสัมพันธ์การจดทะเบียนเผยแพร่ความรู้ค่าใช้จ่ายด้านการตลาด ตลอดจนการสัมมนาแนะนำกองทุน ตามที่จ่ายจริง แต่ไม่เกินร้อยละ 0.50 ของจำนวนเงินลงทุนของโครงการ

(ข) ค่าใช้จ่ายหรือค่าธรรมเนียมที่เกี่ยวข้องในการจัดตั้งกองทุน และค่าใช้จ่ายต่างๆ ที่เกิดขึ้นจากการปฏิบัติตามกฎหมาย ก.ล.ต.

(2) ค่าใช้จ่ายเพื่อการดำเนินงานของกองทุนที่เรียกเก็บตามจำนวนที่จ่ายจริง โดยบริษัทจัดการจะพิจารณาตัดจ่ายทั้งจำนวนหรือทยอยตัดจ่ายตามระยะเวลาการใช้งานของค่าใช้จ่ายนั้น ได้แก่

(ก) ค่าใช้จ่ายในการจัดทำโฆษณาประชาสัมพันธ์ค่าสื่อโฆษณาประชาสัมพันธ์การจดทะเบียนเผยแพร่ความรู้ค่าใช้จ่ายด้านการตลาด ตลอดจนการสัมมนาแนะนำกองทุน ตามที่จ่ายจริง แต่ไม่เกินร้อยละ 0.50 ต่อปีของมูลค่าทรัพย์สินสุทธิของกองทุน

(ข) ค่าใช้จ่ายในการสอบบัญชีค่าที่ปรึกษากฎหมาย ค่าใช้จ่ายต่างๆ ที่เกิดขึ้นจากการปฏิบัติตามคำสั่ง หรือตามกฎหมาย หรือประกาศของสมาคม

(ค) ค่าจัดทำจัดพิมพ์และจัดส่งใบแจ้งผลการจัดสรรหน่วยลงทุน ค่าใช้จ่ายในการจัดทำและจัดพิมพ์ใบคำขอเปิดบัญชีผู้ถือหน่วยลงทุน ใบคำสั่งซื้อหน่วยลงทุน ใบคำสั่งขายคืนหน่วยลงทุน เอกสารที่เกี่ยวข้อง ค่าจัดทำจัดพิมพ์และจัดส่งหนังสือบอกกล่าวรายงานต่างๆ สาส์นถึงผู้ถือหน่วยลงทุน

(ง) ค่าจัดทำจัดพิมพ์และจัดส่งเอกสารที่เกี่ยวข้องกับการแก้ไขเปลี่ยนแปลงโครงการ ค่าใช้จ่ายในการลงประกาศในหนังสือพิมพ์ การจัดประชุมผู้ถือหน่วยลงทุน การขอมติผู้ถือหน่วยลงทุน ค่าใช้จ่ายต่างๆ ที่เกิดขึ้นจากการปฏิบัติตามกฎหมาย ก.ล.ต.

(จ) ค่าจัดทำคำพิมพ์และจัดส่งหนังสือชี้ชวนและรายงานประจำปีถึงผู้ถือหน่วยลงทุน

(ฉ) ค่าแปลเอกสารที่เกี่ยวข้องกับการดำเนินงานของกองทุนเป็นภาษาต่างประเทศ

(ช) ค่าเอกสารทะเบียนผู้ถือหน่วยลงทุน ค่าเอกสารการลงบัญชีกองทุน

(ซ) ค่าใช้จ่าย (ถ้ามี) ในการดำเนินคดีของผู้ดูแลผลประโยชน์ที่ฟ้องร้องให้บริษัทจัดการปฏิบัติหน้าที่หรือเรียกค่าสินไหมทดแทนความเสียหายจากบริษัทจัดการเพื่อประโยชน์ของผู้ถือหน่วยลงทุนหรือเมื่อได้รับคำสั่งจากสำนักงานคณะกรรมการ ก.ล.ต. ค่าใช้จ่ายด้านกฎหมายเพื่อรักษาสิทธิของกองทุน ค่าใช้จ่ายในการติดตามหนี้ของกองทุน

(ณ) ค่าใช้จ่ายในการรับชำระหนี้เป็นทรัพย์สินอื่นแทนการชำระหนี้ ด้วยเงินสดตามตราสารแห่งหนึ่งค่าธรรมเนียมศาล ค่าธรรมเนียมทนายความ ค่าใช้จ่ายในด้านนิติกรรม ค่าประเมินราคา ค่าจดจำนอง ค่าปลดจำนอง ค่าจัด พิมพ์เอกสาร ค่าใช้จ่าย หรือค่าธรรมเนียมอื่นใดที่เกี่ยวข้องกับทางราชการ ค่าใช้จ่ายอันเกิดจากการรับชำระหนี้เป็นทรัพย์สินอื่นแทนการชำระหนี้ด้วยเงินสดตามตราสารแห่งหนึ่ง ค่าใช้จ่ายด้านภาษีค่าทำประกันภัยดูแล และเก็บรักษาตลอดจน ค่าใช้จ่ายในการจำหน่ายจ่ายโอนทรัพย์สินดังกล่าว

(ญ) ค่าใช้จ่ายในการรับชำระหนี้ค่าซื้อหน่วยลงทุน ค่าใช้จ่ายในการชำระหนี้ค่ารับซื้อคืนหน่วยลงทุน

(ฎ) ค่าธรรมเนียมธนาคารต่างๆ ค่าอากรแสตมป์ค่าไปรษณียากร ค่าโทรศัพท์ค่าโทรสาร ค่าประกาศในหนังสือพิมพ์ค่าไปรษณียากรสำหรับหนังสือได้ตอบกับผู้อัดหน่วยลงทุน ค่าพาหนะ ค่าใช้จ่ายในการสื่อสารได้ตอบโดยวิธีอื่นที่มีค่าใช้จ่ายไปรษณีย์

(ฏ) ค่าใช้จ่ายต่างๆ ในการชำระบัญชีและเลิกกองทุน

(ฐ) ค่าใช้จ่ายที่เกิดขึ้นจากการติดตามทวงถาม หรือการดำเนินคดีเพื่อการรับชำระหนี้ได้ ของกองทุนรวมการคิดค่าใช้จ่ายตาม (1) และ (2) จะเป็นไปตามมาตรฐานการบัญชีที่กำหนดโดยสมาคมนักบัญชีและผู้สอบบัญชีรับอนุญาตแห่งประเทศไทย

(3) ค่าธรรมเนียมที่เกี่ยวข้องกับการซื้อหลักทรัพย์ซึ่งจะรวมอยู่ในต้นทุนของค่าซื้อหลักทรัพย์เมื่อมีการซื้อหลักทรัพย์และค่าธรรมเนียมที่เกี่ยวข้องกับการขายหลักทรัพย์จะถูกหักจากค่าขายหลักทรัพย์เมื่อมีการขายหลักทรัพย์ได้แก่

(ก) ค่าอากรแสตมป์

(ข) ค่าธรรมเนียมหรือค่านายหน้าการซื้อขายหลักทรัพย์

(ค) ค่าใช้จ่ายอื่นๆ (ถ้ามี)

(4) ค่าใช้จ่ายที่เกิดจากการผิดนัดชำระราคา (Failed Trade)

(5) ค่าใช้จ่ายอื่นๆ ที่เกี่ยวเนื่องกับกองทุน (ถ้ามี) โดยบริษัทจัดการจะเรียกเก็บจากกองทุนตามจำนวนเงินและเวลาที่เกิด ค่าใช้จ่ายนั้นจริง ทั้งนี้ การเรียกเก็บค่าใช้จ่ายดังกล่าวจะไม่เกินร้อยละ 0.01 ต่อปีของมูลค่าทรัพย์สินสุทธิของกองทุนโดยบริษัทจัดการจะเป็นผู้รับผิดชอบส่วนที่เกินกว่าอัตราที่กำหนด

ในกรณีที่มีค่าใช้จ่ายตามข้อ (5) บริษัทจัดการจะเปิดเผยแยกเป็นรายการอย่างชัดเจนในหนังสือชี้ชวนฉบับข้อมูลสำคัญที่ผู้ลงทุนควรทราบและในรายงานประจำปีซึ่งบริษัทจัดการ จัดทำเมื่อสิ้นรอบระยะเวลาบัญชีแต่ละปี

ค่าใช้จ่ายตามข้อ (1) และข้อ (2) จะถูกเปิดเผยเป็นยอดรวมของค่าใช้จ่าย ปรากฏในรายการค่าใช้จ่าย การดำเนินงานในงบกำไรขาดทุน ของกองทุนซึ่งเป็นส่วนหนึ่งของรายงานประจำปี

ทั้งนี้ ค่าธรรมเนียมและค่าใช้จ่ายทั้งหมดของกองทุนเป็นอัตราที่รวมภาษีมูลค่าเพิ่มและภาษีอื่นใดในตนเองเดียวกัน (ถ้ามี)

อย่างไรก็ตาม หากมีการเปลี่ยนแปลงเกี่ยวกับภาษีมูลค่าเพิ่ม ภาษีธุรกิจเฉพาะ หรือภาษีอื่นใดในตนเองเดียวกัน บริษัทจัดการ ขอสงวนสิทธิ์ที่จะเปลี่ยนแปลงการรับรู้ภาษีต่างๆ ดังกล่าวโดยถือว่าได้รับมติจากผู้อัดหน่วยลงทุนแล้ว

อนึ่ง ประมาณการค่าธรรมเนียมอื่นๆ ดังกล่าว เมื่อคำนวณรวมกับค่าธรรมเนียมที่เรียกเก็บจริงจากกองทุนรวมจะไม่เกิน ค่าธรรมเนียมรวม

8.3 ค่าธรรมเนียมที่เรียกเก็บจากผู้สั่งซื้อหรือผู้อัดหน่วยลงทุน

ค่าธรรมเนียมการขายหน่วยลงทุน (Front-end fee)

ประมาณการค่าธรรมเนียมการขายหน่วยลงทุนในอัตราไม่เกินร้อยละ 2.14 ของมูลค่าซื้อขาย

ค่าธรรมเนียมการรับซื้อคืนหน่วยลงทุน (Back-end fee)

ค่าธรรมเนียมการรับซื้อคืนหน่วยลงทุน (Back-end fee) : ไม่มี

ค่าธรรมเนียมการสับเปลี่ยนหน่วยลงทุนเข้า (Switching in)

อัตราค่าธรรมเนียมการสับเปลี่ยนหน่วยลงทุนเข้า : อัตราค่าธรรมเนียมเดียวกัน ทั้งจากกองทุนรวมภายใต้บริษัทจัดการเดียวกัน และจากบริษัทจัดการอื่น

ประมาณการอัตราค่าธรรมเนียมการสับเปลี่ยนหน่วยลงทุนเข้า : อัตราค่าธรรมเนียมที่กำหนด

เงื่อนไขในการกำหนดอัตราค่าธรรมเนียมการสับเปลี่ยนหน่วยลงทุนเข้า : ไม่มี

ประมาณการค่าธรรมเนียมการขายหน่วยลงทุนในอัตราไม่เกินร้อยละ 2.14 ของมูลค่าซื้อขาย

ค่าธรรมเนียมการสับเปลี่ยนหน่วยลงทุนออก (Switching out)

ค่าธรรมเนียมการสับเปลี่ยนหน่วยลงทุนออก (Switching out) : ไม่มี

ค่าธรรมเนียมการโอนหน่วยลงทุน : มี

ในอัตราตามที่นายทะเบียนเรียกเก็บ

ค่าธรรมเนียมการออกเอกสารแสดงสิทธิในหน่วยลงทุน : มี

ฉบับละ : 50.0 บาท

ค่าปรับกรณีขายคืนหน่วยลงทุนก่อนระยะเวลาถือครองที่กำหนดในโครงการ (Exit Fee) : ไม่มี

ค่าธรรมเนียมอื่น : มี

ค่าธรรมเนียมอื่น ๆ : บริษัทจัดการจะเรียกเก็บค่าธรรมเนียมอื่นๆ ตามที่จ่ายจริง ดังนี้

1. ค่าธรรมเนียมการทำรายการซื้อขายหน่วยลงทุนตามอัตราที่ธนาคารพาณิชย์กำหนด (ถ้ามี)
2. ค่าธรรมเนียมการโอนเงินเพื่อซื้อหน่วยลงทุนหรือการโอนเงินค่าขายคืนหน่วยลงทุนหรือค่าธรรมเนียมการหักเงินจากบัญชีผู้ซื้อหน่วยลงทุน ตามอัตราที่ธนาคารพาณิชย์กำหนด (ถ้ามี)

บริษัทจัดการอาจเรียกเก็บค่าใช้จ่ายอื่นๆ จากผู้ถือหน่วยลงทุนที่ขอให้บริษัทจัดการ หรือนายทะเบียนดำเนินการให้ผู้ถือหน่วยลงทุนเป็นกรณีพิเศษนอกเหนือจากกรณีปกติที่บริษัทจัดการดำเนินการให้ผู้ถือหน่วยลงทุนทุกราย เช่น ค่าใช้จ่ายในการจัดแจ้งจำนำกับนายทะเบียน ค่าแก้ไขเปลี่ยนแปลงข้อมูลในทะเบียน เป็นต้น ทั้งนี้ บริษัทจัดการจะคิดค่าธรรมเนียมการดำเนินการให้ผู้ถือหน่วยลงทุนเป็นกรณีพิเศษ ในอัตราไม่เกิน 75 บาท ต่อ 1 รายการ

ทั้งนี้ ค่าธรรมเนียมและค่าใช้จ่ายทั้งหมด เป็นอัตราที่รวมภาษีมูลค่าเพิ่มและภาษีอื่นใดในตนเองเดียวกัน (ถ้ามี)

อย่างไรก็ตาม หากมีการเปลี่ยนแปลงเกี่ยวกับภาษีมูลค่าเพิ่ม ภาษีธุรกิจเฉพาะ หรือภาษีอื่นใดในตนเองเดียวกัน บริษัทจัดการขอสงวนสิทธิที่จะเปลี่ยนแปลงการรับรู้ภาษีต่างๆ ดังกล่าวโดยถือว่าได้รับมติจากผู้ถือหน่วยลงทุนแล้ว

ตามที่จ่ายจริง

รายละเอียดเพิ่มเติม (ค่าธรรมเนียมที่เรียกเก็บจากผู้สั่งซื้อหรือผู้ถือหน่วยลงทุน) :

- บริษัทจัดการขอสงวนสิทธิในการคิดค่าธรรมเนียมการขายหน่วยลงทุน (Front-end Fee) และ/หรือ ค่าธรรมเนียมการสับเปลี่ยนหน่วยลงทุนเข้า (Switching In) จากผู้สั่งซื้อหรือผู้ถือหน่วยลงทุนแต่ละกลุ่มหรือแต่ละคนไม่เท่ากันได้ โดยบริษัทจัดการจะแจ้งรายละเอียดหลักเกณฑ์ในการคิดค่าธรรมเนียมดังกล่าวโดยประกาศผ่านเว็บไซต์บริษัทจัดการและ/หรือเว็บไซต์ของผู้สนับสนุนการขายหรือรับซื้อคืนหน่วยลงทุน (ถ้ามี)
- ค่าธรรมเนียมการโอนหน่วยลงทุน ในอัตรา 50 บาท ต่อรายการ โดยผู้โอนจะถูกเรียกเก็บค่าธรรมเนียมดังกล่าวในวันที่ยื่นคำขอโอนหน่วยลงทุน

- ค่าธรรมเนียมการออกเอกสารแสดงสิทธิในหน่วยลงทุน กรณีที่ผู้ถือหน่วยลงทุนขอให้บริษัทจัดการออกไปหน่วยลงทุน ทั้งนี้ ภายใต้เงื่อนไขข้อ 14. ส่วนข้อผูกพันหรือขอให้ออกเอกสารแสดงสิทธิแทนฉบับเดิมที่สูญหาย

8.4 วิธีการคำนวณและตัดจ่ายค่าธรรมเนียม :

บริษัทจัดการจะคำนวณ ค่าธรรมเนียมการจัดการ ค่าธรรมเนียมผู้ดูแลผลประโยชน์และค่าธรรมเนียมนายทะเบียนหน่วยลงทุน ทุกวันที่มีการคำนวณมูลค่าทรัพย์สินสุทธิโดยใช้มูลค่าทรัพย์สินสุทธิทั้งหมด หักด้วยมูลค่าหนี้สินทั้งหมด เว้นแต่ค่าธรรมเนียมการจัดการ ค่าธรรมเนียมผู้ดูแลผลประโยชน์และค่าธรรมเนียมนายทะเบียนหน่วยลงทุน ณ วันที่คำนวณนั้น เป็นฐานในการคำนวณค่าธรรมเนียม โดยค่าธรรมเนียมดังกล่าวได้รวมภาษีมูลค่าเพิ่ม ภาษีธุรกิจเฉพาะ หรือภาษีอื่นใดในทำนองเดียวกัน (ถ้ามี) และบริษัทจัดการจะเรียกเก็บเป็นราย 6 เดือนหรือระยะเวลาอื่นใดตามที่บริษัทจัดการเห็นสมควร

ทั้งนี้ การตัดค่าใช้จ่ายดังกล่าวจะเป็นไปตามมาตรฐานการบัญชีที่กำหนดโดยสมาคมบริษัทหลักทรัพย์และผู้สอบบัญชีรับอนุญาตแห่งประเทศไทยและหากมีการเปลี่ยนแปลงเกี่ยวกับภาษีมูลค่าเพิ่ม ภาษีธุรกิจเฉพาะหรือภาษีอื่นใดในทำนองเดียวกัน บริษัทจัดการขอสงวนสิทธิที่จะเปลี่ยนแปลงการรับรู้ภาษีต่างๆ ดังกล่าวโดยถือว่าได้รับมติจากผู้ถือหน่วยลงทุนแล้ว

8.5 การเปลี่ยนแปลงค่าธรรมเนียมหรือค่าใช้จ่าย

การดำเนินการในกรณีที่มีการเพิ่มหรือลดค่าธรรมเนียมหรือค่าใช้จ่ายของกองทุน

การเปลี่ยนแปลงค่าธรรมเนียมหรือค่าใช้จ่าย	การดำเนินการของบริษัทจัดการ
1. การเพิ่มค่าธรรมเนียมหรือค่าใช้จ่าย	
1.1 ตามที่ระบุไว้ในโครงการ	
1.1.1 ไม่เกินอัตราที่ระบุในโครงการ	เปิดเผย ² ให้ผู้ลงทุนทราบล่วงหน้า ≥ 3 วันทำการก่อนการเรียกเก็บเพิ่มขึ้น
1.1.2 เกินอัตราที่ระบุไว้ในโครงการ ¹	
1.1.2.1 กรณีเกิน $> 5\%$ ของอัตราที่ระบุไว้ในโครงการ	บริษัทจัดการต้องได้รับมติพิเศษ ³ และแจ้งให้สำนักงานทราบภายใน 15 วันนับแต่วันที่เปลี่ยนแปลง
1.1.2.2 กรณีเกิน $\leq 5\%$ ของอัตราที่ระบุไว้ในโครงการ	เปิดเผย ² ให้ผู้ถือหน่วยทราบล่วงหน้า ≥ 60 วันทำการก่อนการเรียกเก็บเพิ่มขึ้น และแจ้งให้สำนักงานทราบภายใน 15 วันนับแต่วันที่เปลี่ยนแปลง
1.2 แตกต่างไปจากโครงการ	บริษัทจัดการต้องขอมติ ³ เพื่อแก้ไขโครงการ
2. การลดค่าธรรมเนียมหรือค่าใช้จ่าย	
2.1 ตามที่ระบุไว้ในโครงการ	เปิดเผย ² ให้ผู้ลงทุนทราบภายใน 3 วันทำการนับแต่วันที่มีการเรียกเก็บลดลง
2.2 แตกต่างไปจากที่ระบุไว้ในโครงการ	ให้บริษัทจัดการสามารถขอแก้ไขโครงการ โดยให้ถือว่าสำนักงานเห็นชอบการแก้ไขโครงการในเรื่องดังกล่าว

¹ เทียบกับอัตราของรอบระยะเวลาย้อนหลัง 1 ปีนับแต่วันที่บริษัทจัดการเรียกเก็บค่าธรรมเนียม/ค่าใช้จ่ายดังกล่าวเพิ่มขึ้น

² การเปิดเผยข้อมูลต้องกระทำโดยวิธีการที่เหมาะสมอันทำให้มั่นใจได้ว่าผู้ลงทุนได้รับทราบข้อมูลดังกล่าวอย่างทั่วถึง ทั้งนี้ บริษัทจัดการจะประกาศผ่านเว็บไซต์ของบริษัทจัดการ www.assetfund.co.th หรืออาจพิจารณาประกาศผ่านทางอื่นใดที่เหมาะสมตามที่บริษัทจัดการกำหนด

³ ดำเนินการตามประกาศคณะกรรมการกำกับตลาดทุนว่าด้วยหลักเกณฑ์ เงื่อนไข และวิธีการในการขอมติผู้ถือหน่วยลงทุน และการจัดประชุมผู้ถือหน่วยลงทุนของกองทุนรวม

9. เครื่องมือบริหารความเสี่ยงสภาพคล่องของกองทุนรวม

- การไม่ขายหรือไม่รับซื้อคืนหน่วยลงทุนตามคำสั่งที่รับไว้หรือจะหยุดรับคำสั่งซื้อหรือคำสั่งขายคืนหน่วยลงทุน (suspension of dealings)

บริษัทจัดการกองทุนรวมสามารถดำเนินการได้สูงสุดไม่เกิน : 5 วันทำการ

เว้นแต่จะได้รับการผ่อนผันเวลาดังกล่าวจากสำนักงาน ก.ล.ต. โดยบริษัทจัดการกองทุนรวมพิจารณาแล้ว มีความเชื่อโดยสุจริตและสมเหตุสมผลว่า จำเป็นต้องระงับการซื้อขายหน่วยลงทุนโดยได้รับความเห็นชอบจากผู้ดูแลผลประโยชน์ กรณีเกิดเหตุตามประกาศคณะกรรมการกำกับหลักทรัพย์ และตลาดหลักทรัพย์กำหนด

บริษัทจัดการกองทุนรวมจะไม่ขายหรือไม่รับซื้อคืนหน่วยลงทุนตามคำสั่งที่รับไว้แล้วหรือจะหยุดรับคำสั่งซื้อหรือคำสั่งขายคืนหน่วยลงทุน (suspension of dealings) ได้ด้วยเหตุอื่นใดดังต่อไปนี้ ซึ่งไม่เกินกว่ากรณีที่ประกาศคณะกรรมการกำกับหลักทรัพย์ และตลาดหลักทรัพย์กำหนด

1. เป็นการไม่ขายหน่วยลงทุนตามคำสั่งซื้อหน่วยลงทุนที่รับไว้แล้ว หรือเป็นการหยุดรับคำสั่งซื้อหน่วยลงทุนแก่ผู้ลงทุนเฉพาะราย เนื่องจากปรากฏข้อเท็จจริงดังนี้

(ก) บริษัทจัดการกองทุนรวมมีเหตุอันควรสงสัยว่าผู้ลงทุนรายนั้น ๆ มีส่วนเกี่ยวข้องกับการกระทำความผิดอย่างใดอย่างหนึ่งดังนี้

(1) การกระทำที่เป็นความผิดมูลฐานหรือความผิดฐานฟอกเงินตามกฎหมายเกี่ยวกับการป้องกันและปราบปรามการฟอกเงินไม่ว่าจะเป็นกฎหมายไทย หรือกฎหมายต่างประเทศ

(2) การให้การสนับสนุนทางการเงินแก่การก่อการร้าย

(3) การกระทำที่เป็นปฏิปักษ์ตามคำสั่งเกี่ยวกับการยึดหรืออายัดทรัพย์สินโดยบุคคลผู้มีอำนาจตามกฎหมาย

(ข) บริษัทจัดการกองทุนรวมไม่สามารถดำเนินการรู้จักลูกค้า และตรวจสอบเพื่อทราบข้อเท็จจริงเกี่ยวกับลูกค้าได้ในสาระสำคัญ

2. อยู่ในระหว่างดำเนินการเปลี่ยนให้บริษัทจัดการกองทุนรวมรายอื่นเข้าบริหารจัดการกองทุนรวมภายใต้การจัดการของตนอันเนื่องมาจาก การที่บริษัทจัดการกองทุนรวมรายเดิมไม่สามารถดำรงความเพียงพอของเงินกองทุนได้ตามประกาศคณะกรรมการกำกับหลักทรัพย์และตลาดหลักทรัพย์ ว่าด้วยการดำรงเงินกองทุนของผู้ประกอบธุรกิจการจัดการกองทุนรวม การจัดการกองทุนส่วนบุคคล การเป็นนายหน้าซื้อขายหลักทรัพย์และการค้าหลักทรัพย์ และการจัดจำหน่ายหลักทรัพย์ที่เป็นหน่วยลงทุน และการเป็นผู้จัดการเงินลงทุนสัญญาซื้อขายล่วงหน้า ซึ่งให้กระทำได้ไม่เกิน 3 วันทำการ

3. อยู่ในระหว่างดำเนินการเพื่อเลิกกองทุนรวม ในกรณีที่ปรากฏข้อเท็จจริงซึ่งบริษัทจัดการกองทุนรวมพิจารณาแล้วมีความเชื่อโดยสุจริตและสมเหตุสมผลว่าจะมีการขายคืนหน่วยลงทุน ในกรณีใดกรณีหนึ่ง ดังต่อไปนี้ และการเลิกกองทุนรวมจะเป็นประโยชน์ต่อผู้ถือหน่วยลงทุนโดยรวม

(ก) มีการขายคืนหน่วยลงทุนสุทธิ ณ วันใดวันหนึ่งเกินกว่า 2 ใน 3 ของจำนวนหน่วยลงทุนที่จำหน่ายได้แล้วทั้งหมด

(ข) มียอดรวมการขายคืนหน่วยลงทุนสุทธิในช่วงระยะเวลา 5 วันทำการ ซื้อขายหน่วยลงทุนติดต่อกันคิดเป็นจำนวนเกินกว่า

2. ใน 3 ของจำนวนหน่วยลงทุนที่จำหน่ายได้แล้วทั้งหมด ทั้งนี้ กรณีที่เป็นกองทุนรวมที่มีกำหนดระยะเวลาการรับซื้อคืนหน่วยลงทุนเป็นช่วง (interval fund) การพิจารณาระยะเวลาการขายคืนหน่วยลงทุน ให้พิจารณาจากเฉพาะในช่วงระยะเวลาเดียวกัน ซึ่งกองทุนรวมเปิดให้รับซื้อคืนหน่วยลงทุนเท่านั้น

ทั้งนี้ บริษัทจัดการกองทุนรวมจะไม่ดำเนินการตามข้อ 3 วรรคหนึ่ง หากบริษัทจัดการกองทุนรวมพิจารณาแล้ว มีความเชื่อโดยสุจริตและสมเหตุสมผลว่าการเลิกกองทุนรวมจะไม่เป็นประโยชน์ต่อผู้ถือหน่วยลงทุนที่เหลืออยู่เนื่องจากกองทุนรวมยังคงมีทรัพย์สินคงเหลือ ที่มีคุณภาพและมีสภาพคล่องอย่างเพียงพอ และผู้ถือหน่วยลงทุนที่เหลืออยู่จะไม่สามารถหลบหนีจากการขายคืนนั้น

10. การกำหนดเวลาในการคำนวณและการประกาศมูลค่าทรัพย์สินสุทธิ มูลค่าหน่วยลงทุนและราคาหน่วยลงทุน :

คำนวณภายใน 62 วัน ประกาศภายใน 63 วัน

รายละเอียดเพิ่มเติม :

1. บริษัทจัดการจะคำนวณมูลค่าทรัพย์สินสุทธิของกองทุนรวมตามหลักเกณฑ์และวิธีการตามที่สมาคมบริษัทจัดการลงทุน กำหนดโดยได้รับความเห็นชอบจากสำนักงานคณะกรรมการ ก.ล.ต.

2. เนื่องจาก Private Equity Trust ที่ไปลงทุนจะคำนวณมูลค่าทรัพย์สินสุทธิและมูลค่าหน่วยลงทุนทุก 6 เดือน (สิ้นเดือน มิถุนายนและสิ้นเดือนธันวาคมของทุกปี) และประกาศภายใน 45 วันหลังจากสิ้นสุดระยะเวลาดังกล่าว

กองทุนเปิด แอสเซทพลัส อัลไล โปรเวทอิควิตี้-เรียลเอสเตท ห้ามขายผู้ลงทุนรายย่อย จะได้รับข้อมูลมูลค่าทรัพย์สินสุทธิและมูลค่าหน่วยลงทุน ภายใน 45 วันหลังจากสิ้นเดือนมิถุนายนและสิ้นเดือนธันวาคม ดังนั้น บริษัทจัดการจะคำนวณและประกาศมูลค่าทรัพย์สินสุทธิ มูลค่าหน่วยลงทุน และราคารับซื้อคืนหน่วยลงทุนของกองทุนรวมตามหลักเกณฑ์ดังต่อไปนี้

(2.1) คำนวณและประกาศมูลค่าทรัพย์สินสุทธิและมูลค่าหน่วยลงทุน

(ก) คำนวณของทุกสิ้นวันทำการแรกของเดือนกรกฎาคมและทุกสิ้นวันทำการแรกของเดือนมกราคม ภายใน 62 วัน และประกาศภายใน 63 วันหลังจากสิ้นระยะเวลาดังกล่าว

สำหรับระยะเวลาการคำนวณมูลค่าทรัพย์สินสุทธิและมูลค่าหน่วยลงทุนดังกล่าวข้างต้น บริษัทจัดการคำนวณจากระยะเวลา ภายใน 2 เดือน เพื่อให้สอดคล้องกับระบบการปฏิบัติงานและเพื่อประโยชน์ในการสื่อสารกับผู้ถือหน่วยลงทุนเป็นสำคัญ

อย่างไรก็ตาม ในกรณีที่บริษัทจัดการได้รับข้อมูลจาก Private Equity Trust เร็วกว่า 45 วันหลังจากสิ้นสุดระยะเวลาดังกล่าว บริษัทจัดการจะคำนวณและประกาศมูลค่าทรัพย์สินสุทธิและมูลค่าหน่วยลงทุนโดยไม่ชักช้า

(ข) คำนวณของทุกสิ้นวันที่เกิดเหตุการณ์ที่น่าเชื่อได้ว่าจะมีผลกระทบต่อมูลค่าทรัพย์สินสุทธิหรือมูลค่าหน่วยลงทุนอย่างมีนัยสำคัญ

(2.2) คำนวณและประกาศราคารับซื้อคืนหน่วยลงทุนทุกสิ้นวันทำการรับซื้อคืนหน่วยลงทุนอัตโนมัติ โดยใช้มูลค่าหน่วยลงทุนของวันดังกล่าวเป็นเกณฑ์ในการคำนวณราคา และประกาศภายในวันทำการถัดไป

ในกรณีที่ Private Equity Trust ไม่ได้ดำเนินการคำนวณและประกาศมูลค่าทรัพย์สินสุทธิและมูลค่าหน่วยลงทุนตามระยะเวลาข้างต้นไม่ว่ากรณีใด บริษัทจัดการจะดำเนินการคำนวณและประกาศมูลค่าทรัพย์สินสุทธิ มูลค่าหน่วยลงทุน และราคารับซื้อคืนหน่วยลงทุนของกองทุนเปิด แอสเซทพลัส อัลไล โปรเวทอิควิตี้-เรียลเอสเตท ห้ามขายผู้ลงทุนรายย่อย ตามข้อ 2. โดยใช้ราคาล่าสุดที่ได้รับจาก Private Equity Trust เป็นเกณฑ์ในการคำนวณและประกาศมูลค่าดังกล่าว

ในกรณีที่ราคาหน่วยลงทุนไม่ถูกต้อง บริษัทจัดการจะดำเนินการและชดเชยราคาตามหลักเกณฑ์และวิธีการที่กำหนดในประกาศ คณะกรรมการกำกับตลาดทุนและหรือประกาศสำนักงานคณะกรรมการกำกับหลักทรัพย์ และตลาดหลักทรัพย์ว่าด้วยเรื่องการค้า การดำเนินการในกรณีที่มูลค่าหน่วยลงทุนหรือราคาหน่วยลงทุนไม่ถูกต้อง

ในกรณีที่ได้รับความเห็นชอบจากผู้ดูแลผลประโยชน์ เนื่องจากมีเหตุจำเป็นและสมควรที่อยู่นอกเหนือการควบคุม ของบริษัทจัดการ โดยเหตุดังกล่าวส่งผลให้บริษัทจัดการไม่ได้รับข้อมูลเกี่ยวกับราคาของทรัพย์สินที่กองทุนลงทุน หรือไม่สามารถคำนวณหรือประกาศมูลค่าทรัพย์สินสุทธิ มูลค่าหน่วยลงทุน ราคาขายหน่วยลงทุน และราคารับซื้อคืน หน่วยลงทุนได้ บริษัทจัดการจะดำเนินการประกาศสาเหตุ และแนวทางปฏิบัติให้ผู้ถือหน่วยลงทุนทราบผ่านช่องทาง ที่เข้าถึงได้ง่ายและทั่วถึง ภายในเวลาที่ผู้ลงทุนสามารถใช้ประโยชน์ จากข้อมูลในการตัดสินใจลงทุนได้

ข้อผูกพัน

กองทุนเปิด แอสเซทพลัส อัลไล โปรเวทอิควิตี-เรียลเอสเตท
ห้ามขายผู้ลงทุนรายย่อย

บริษัท หลักทรัพย์จัดการกองทุนแอสเซท พลัส จำกัด

1. บริษัทจัดการ

ชื่อบริษัทจัดการ : บริษัท หลักทรัพย์จัดการกองทุนแอสเซท พลัส จำกัด

ที่อยู่ (ภาษาไทย) : เลขที่ 175 อาคารสารคดีที่ดาวเวอร์ ชั้น 17 ถนนสาทรใต้ แขวงทุ่งมหาเมฆ เขตสาทร กรุงเทพมหานคร 10120

ที่อยู่ (ภาษาอังกฤษ) : 175 Sathorn City Tower, 17 Floor, South Sathorn Road, Thungmahamek, Sathorn, Bangkok 10120

สิทธิหน้าที่ และความรับผิดชอบ :

สิทธิของบริษัทจัดการ

1. รับค่าธรรมเนียมการขายหน่วยลงทุน ค่าธรรมเนียมการรับซื้อคืนหน่วยลงทุน ค่าธรรมเนียมในการจัดการกองทุน และค่าธรรมเนียม ค่าใช้จ่าย และหรือเงินตอบแทนอื่นใด ตามอัตราที่กำหนดไว้ในหัวข้อ “ค่าธรรมเนียม และค่าใช้จ่ายที่เรียกเก็บจากผู้สั่งซื้อ หรือผู้ถือหน่วยลงทุนและกองทุนรวม”
2. สงวนสิทธิที่จะปฏิเสธการจูงซื้อหรือสั่งซื้อหรือส่งขายหรือหยุดรับคำสั่งซื้อหรือคำสั่งขายคืนหน่วยลงทุนตามที่ระบุไว้ในโครงการ
3. สงวนสิทธิที่จะเลื่อนกำหนดการชำระเงินค่ารับซื้อคืนหน่วยลงทุนตามที่ระบุไว้ในโครงการ
4. สงวนสิทธิที่จะรับชำระหนี้เพื่อกองทุนด้วยทรัพย์สินอื่นที่ไม่ใช่หลักประกันแทนการชำระหนี้ด้วยเงินสดตามตราสารแห่งหนี้ที่ระบุไว้ในโครงการ
5. สงวนสิทธิที่จะชำระค่ารับซื้อคืนหน่วยลงทุนเป็นหลักทรัพย์หรือทรัพย์สินอื่นแทนเงินได้

หน้าที่และความรับผิดชอบของบริษัทจัดการ

การจัดตั้งและจดทะเบียนกองทุน การเปลี่ยนแปลงและแก้ไขเพิ่มเติมรายละเอียดโครงการ

1. ยื่นคำขอจดทะเบียนกองทรัสต์ซึ่งเป็นเงินได้จากการขายหน่วยลงทุนของโครงการเป็นกองทุนรวมต่อสำนักงานคณะกรรมการ ก.ล.ต. ภายใน 15 วันทำการนับตั้งแต่วันปิดการเสนอขายหน่วยลงทุนต่อประชาชน
2. ขอรับใบแทนหลักฐานการจดทะเบียนกองทรัสต์เป็นกองทุนรวมต่อสำนักงานคณะกรรมการ ก.ล.ต. ในกรณีที่หลักฐานดังกล่าวสูญหาย
3. ดำเนินการจดทะเบียนเพิ่มจำนวนเงินทุนของกองทุนตามวิธีการที่กฎหมาย ก.ล.ต. กำหนด
4. แจ้งการแก้ไขเพิ่มเติมข้อมูลที่ได้จดทะเบียนไว้แล้ว ยกเว้นการเพิ่มจำนวนเงินทุนและการแก้ไขเพิ่มเติมจำนวนและมูลค่าหน่วยลงทุนที่จำหน่ายได้แล้วทั้งหมดให้แก่สำนักงานคณะกรรมการ ก.ล.ต. ทราบภายใน 5 วันทำการนับตั้งแต่วันที่ได้แก้ไขเพิ่มเติมนั้น
5. เปลี่ยนแปลงหรือแก้ไขเพิ่มเติมโครงการจัดการกองทุน หรือวิธีการจัดการกองทุนภายใต้หัวข้อ “วิธีการแก้ไขโครงการจัดการกองทุนหรือแก้ไขวิธีการจัดการ”
6. จัดทำหนังสือชี้ชวนใหม่ทุกกรอบปีบัญชีเพื่อแสดงข้อมูลเกี่ยวกับกองทุน ณ วันสิ้นปีบัญชีและส่งให้แก่สำนักงานคณะกรรมการ ก.ล.ต. ภายใน 60 วันนับแต่วันสิ้นปีบัญชีนั้น
7. ประกาศข้อมูล รายละเอียด การดำเนินงานต่างๆ ที่เกี่ยวกับกองทุนตามที่กฎหมาย ก.ล.ต. หรือสมาคมกำหนด
8. ดำเนินการเลิกกองทุนตามหัวข้อ “การเลิกโครงการ”
9. จัดให้มีการชำระบัญชีตามหัวข้อ “การชำระบัญชีของกองทุนรวมและวิธีการคืนเงินเฉลี่ยให้แก่ผู้ถือหน่วยลงทุนเมื่อเลิกโครงการ”

การบริหารกองทุน

1. จัดการกองทุนให้เป็นไปตามที่ระบุไว้ในโครงการที่ได้รับอนุมัติข้อผูกพันระหว่างผู้ถือหน่วยลงทุนกับบริษัทจัดการ พระราชบัญญัติหลักทรัพย์และตลาดหลักทรัพย์ พ.ศ. 2535 ประกาศคณะกรรมการ ก.ล.ต. และประกาศสำนักงานคณะกรรมการ ก.ล.ต. ปัจจุบันและที่แก้ไขเพิ่มเติม
2. นำเงินของกองทุนไปลงทุนในหลักทรัพย์หรือทรัพย์สินหรือหาผลตอบแทนโดยวิธีอื่นและซื้อ ขาย ชื้อลด ขายลด ได้ถอนจำหน่าย สั่งโอน รับโอน เปลี่ยนแปลงเพิ่มเติมหลักทรัพย์หรือฝาก ถอนทรัพย์สินที่ลงทุนไว้นั้น โดยลงทุนให้เป็นไปตามข้อกำหนดของกฎหมายวัตถุประสงค์และนโยบายการลงทุนของโครงการ ทั้งนี้ โดยคำนึงถึงผลประโยชน์ของผู้ถือหน่วยลงทุนเป็นหลัก
3. จัดให้มีการฝากทรัพย์สินของกองทุนไว้กับผู้ดูแลผลประโยชน์
4. สั่งผู้ดูแลผลประโยชน์ให้ส่งมอบ รับมอบ แปลงสภาพ จำหน่ายจ่ายโอน ตลอดจนชำระและรับชำระราคาหลักทรัพย์
5. จัดให้มีการรับจ่ายค่าธรรมเนียม ค่าใช้จ่าย หรือเงินตอบแทนอื่นใดให้แก่ผู้ถือหน่วยลงทุน และกองทุนให้เป็นไปตามวัตถุประสงค์ของการจัดการกองทุนตามที่กำหนดไว้ในหัวข้อ “ค่าธรรมเนียมและค่าใช้จ่ายที่เรียกเก็บจากผู้สั่งซื้อ หรือผู้ถือหน่วยลงทุนและกองทุนรวม”
6. เบิกจ่ายเงินของกองทุนสำหรับค่าใช้จ่ายในการดำเนินงานของกองทุนภายใต้หัวข้อ “ค่าธรรมเนียมและค่าใช้จ่ายที่เรียกเก็บจากผู้สั่งซื้อ หรือผู้ถือหน่วยลงทุนและกองทุนรวม”
7. เข้าร่วมประชุมและออกเสียงลงคะแนนในกิจการที่กองทุนถือหลักทรัพย์หรือทรัพย์สินอื่นอยู่เท่าที่จำเป็นเพื่อรักษาประโยชน์ของผู้ถือหน่วยลงทุน
8. ดูแล ติดตาม รักษาสิทธิของกองทุน ดำเนินการให้มีการฟ้องร้องบังคับคดีหรือฟ้องร้องเรียกค่าสินไหมทดแทนความเสียหาย ทั้งนี้ เพื่อประโยชน์ของผู้ถือหน่วยลงทุน
9. ขอความเห็นชอบจากผู้ดูแลผลประโยชน์ในการดำเนินการตามข้อ “การรับชำระหนี้เพื่อกองทุนรวมด้วยทรัพย์สินอื่น”

การจัดทำบัญชีและการรายงาน

1. จัดทำบัญชีแสดงการลงทุนของกองทุนไว้โดยถูกต้องครบถ้วน
2. จัดทำรายงานฐานะการลงทุนของกองทุนเป็นรายวัน และจัดส่งให้ผู้ดูแลผลประโยชน์ภายในทุกสิ้นวันทำการนั้น
3. จัดทำรายงานการซื้อขายหลักทรัพย์หรือทรัพย์สินอื่นเพื่อการลงทุนของกองทุนเป็นรายวันและจัดส่งให้ผู้ดูแลผลประโยชน์ภายในทุกสิ้นวันทำการนั้น
4. คำนวณมูลค่าทรัพย์สินสุทธิมูลค่าหน่วยลงทุน ราคาขายหน่วยลงทุน ราคาซื้อคืนหน่วยลงทุน ตามที่กำหนดในหัวข้อ “วิธีการคำนวณ กำหนดเวลาในการคำนวณและการประกาศมูลค่าทรัพย์สินสุทธิมูลค่าหน่วยลงทุน และราคาหน่วยลงทุน”
5. จัดทำและจัดส่งรายงานตามที่กฎหมาย ก.ล.ต. กำหนด

การขายและรับซื้อคืนหน่วยลงทุนและงานทะเบียนหน่วยลงทุน

1. จัดให้มีใบจองซื้อหน่วยลงทุน ใบคำสั่งซื้อหน่วยลงทุน หรือใบคำสั่งขายคืนหน่วยลงทุน ซึ่งมีลักษณะเป็นไปตามที่กฎหมาย ก.ล.ต. กำหนด
2. ขายและรับซื้อคืนหน่วยลงทุนตามวิธีที่ระบุในโครงการและหนังสือชี้ชวน
3. จัดสรรหน่วยลงทุนตามวิธีการที่กำหนดไว้ในข้อ “การจัดสรรหน่วยลงทุนให้แก่ผู้สั่งซื้อหน่วยลงทุน” และ “การจัดสรรเงินให้แก่ผู้ส่งขายคืนหน่วยลงทุน”
4. ดำเนินการจัดสรรจำนวนหน่วยลงทุนของกองทุนที่จะรับซื้อคืนจากผู้ถือหน่วยลงทุนตามส่วนตามหัวข้อ “การเลื่อนกำหนดการชำระเงินค่าขายคืนหน่วยลงทุนแก่ผู้ถือหน่วยลงทุน” หรือ “การไม่ขายหรือไม่รับซื้อคืนหน่วยลงทุนตามคำสั่งซื้อ หรือคำสั่งขายคืนหน่วยลงทุน” หรือ “การชำระค่ารับซื้อคืนหน่วยลงทุนด้วยหลักทรัพย์หรือทรัพย์สินอื่นแทนเงิน”

5. ดำเนินการยกเลิกจำนวนหน่วยลงทุนที่รับซื้อคืนซึ่งได้รับการจัดสรรเงินค่ารับซื้อคืนหน่วยลงทุนแล้วในวันทำการถัดจากวันที่บริษัทจัดการทำการซื้อขายหน่วยลงทุนจำนวนนั้น

6. จัดให้มีและเก็บรักษาไว้ซึ่งทะเบียนผู้ถือหน่วยลงทุนตามหลักเกณฑ์และวิธีการที่กฎหมาย ก.ล.ต. ประกาศกำหนด

7. เปิดบัญชีผู้ถือหน่วยลงทุนและออกหนังสือรับรองสิทธิในหน่วยลงทุนให้แก่ผู้จองซื้อหรือสั่งซื้อหน่วยลงทุน

8. จัดให้มีรายงานข้อมูลของกองทุนตามที่กฎหมาย ก.ล.ต. กำหนด

9. ขอความเห็นชอบจากผู้ดูแลผลประโยชน์ในกรณีที่จะดำเนินการตาม “การเลื่อนกำหนดการชำระเงินค่าขายคืนหน่วยลงทุนแก่ผู้ถือหน่วยลงทุน” หรือ “การไม่ขายหรือไม่รับซื้อคืนหน่วยลงทุนตามคำสั่งซื้อหรือคำสั่งขายคืนหน่วยลงทุน”

การแต่งตั้งบุคคลอื่น

1. จัดให้มีผู้ดูแลผลประโยชน์ซึ่งมีคุณสมบัติตามกฎหมาย ก.ล.ต. รวมถึงการเปลี่ยนตัวผู้ดูแลผลประโยชน์ของกองทุนและแต่งตั้งผู้ดูแลผลประโยชน์อื่นตามเงื่อนไขการเปลี่ยนตัวผู้ดูแลผลประโยชน์ทั้งนี้ โดยได้รับอนุญาตจากสำนักงานคณะกรรมการ ก.ล.ต. ก่อน

2. แต่งตั้งผู้สนับสนุนการขายหรือรับซื้อคืนภายใต้หลักเกณฑ์เงื่อนไขและวิธีการที่กฎหมาย ก.ล.ต. ประกาศกำหนด

3. แต่งตั้งผู้สอบบัญชีของกองทุนที่ได้รับความเห็นชอบจากสำนักงานคณะกรรมการ ก.ล.ต. ตามประกาศว่าด้วยการให้ความเห็นชอบผู้สอบบัญชี

4. แต่งตั้งหรือดำเนินการเป็นนายทะเบียนเองตามที่บริษัทจัดการเห็นสมควร

5. แต่งตั้งผู้ชำระบัญชีของกองทุนเมื่อยุติหรือเลิกกองทุน

6. แต่งตั้งหรือถอดถอนที่ปรึกษา

การปฏิบัติงานหรือการดำเนินการอื่นๆ ตามสิทธิและหน้าที่อื่นใดตามที่กฎหมายกำหนด

1. กระทำนิติกรรมหรือสัญญาใดๆ ในนามของกองทุน ซึ่งบริษัทจัดการมีอำนาจกระทำได้ในขอบเขตของกฎหมาย

2. ปฏิบัติการอื่นๆ เพื่อให้บรรลุซึ่งวัตถุประสงค์ของกองทุน และรักษาไว้ซึ่งผลประโยชน์ของผู้ถือหน่วยลงทุนภายใต้ขอบเขตหน้าที่ และความรับผิดชอบของบริษัทจัดการ ทั้งนี้ จะต้องไม่ขัดต่อกฎหมาย ก.ล.ต.

3. ปฏิบัติตามสิทธิและหน้าที่อื่นใดตามที่กฎหมาย ก.ล.ต. กำหนด

บริษัทจัดการกองทุนรวมมีหน้าที่ปฏิบัติตามข้อผูกพัน โครงการจัดการกองทุนรวม กฎหมายว่าด้วยหลักทรัพย์และตลาดหลักทรัพย์ตลอดจนประกาศ กฎ หรือคำสั่งที่ออกโดยอาศัยอำนาจแห่งกฎหมายดังกล่าว ทั้งนี้ ในกรณีที่ข้อกำหนดในข้อผูกพันหรือโครงการจัดการกองทุนรวมขัดหรือแย้งกับหลักเกณฑ์ในกฎหมาย ประกาศ กฎ หรือคำสั่งดังกล่าว หากบริษัทจัดการกองทุนได้ดำเนินการให้เป็นไปตามกฎหมาย ประกาศ กฎ หรือคำสั่งนั้น ให้ถือว่าบริษัทจัดการกองทุนได้ปฏิบัติให้เป็นไปตามข้อผูกพันหรือโครงการจัดการกองทุนรวมแล้ว

เงื่อนไขการเปลี่ยนบริษัทจัดการ :

ในกรณีที่มีการเปลี่ยนบริษัทจัดการกองทุนรวม ไม่ว่าจะโดยคำสั่งของสำนักงาน หรือโดยเหตุอื่นใดตามพระราชบัญญัติหลักทรัพย์และตลาดหลักทรัพย์ พ.ศ. 2535 บริษัทจัดการกองทุนรวมต้องดำเนินการตามที่จำเป็นเพื่อให้บริษัทจัดการกองทุนรวมรายใหม่เข้าทำหน้าที่ต่อไปได้ซึ่งรวมถึงการส่งมอบเอกสารหลักฐานต่างๆ ให้แก่บริษัทจัดการกองทุนรวมรายใหม่

2. ผู้ดูแลผลประโยชน์

ชื่อ : ธนาคารทหารไทยธนชาติ จำกัด (มหาชน)

ที่อยู่ : เลขที่ 3000 ถนนพหลโยธิน แขวงจอมพล เขตจตุจักร กรุงเทพมหานคร 10900

สิทธิหน้าที่ และความรับผิดชอบ :

สิทธิของผู้ดูแลผลประโยชน์

1. ได้ค่าตอบแทนจากกองทุนสำหรับการทำหน้าที่เป็นผู้ดูแลผลประโยชน์ตามสัญญาแต่งตั้งผู้ดูแลผลประโยชน์
2. บอกลีกสัญญาแต่งตั้งผู้ดูแลผลประโยชน์ของกองทุนตามเงื่อนไขที่กำหนดไว้ในสัญญาดังกล่าว

หน้าที่ของผู้ดูแลผลประโยชน์

1. ดูแลให้บริษัทจัดการปฏิบัติตามหน้าที่และความรับผิดชอบตามที่ระบุไว้ในโครงการ ข้อผูกพันระหว่างผู้ถือหุ้นหน่วยลงทุนกับบริษัทจัดการ พระราชบัญญัติหลักทรัพย์และตลาดหลักทรัพย์ พ.ศ. 2535 ประกาศคณะกรรมการ ก.ล.ต. และประกาศสำนักงานคณะกรรมการ ก.ล.ต. ปัจจุบันและที่แก้ไขเพิ่มเติม โดยเคร่งครัด
2. ในกรณีที่ผู้ดูแลผลประโยชน์มิได้เป็นสมาชิกศูนย์รับฝากหลักทรัพย์ในต่างประเทศ ที่บริษัทจัดการประสงค์จะลงทุนใน หรือมิได้ซึ่งหลักทรัพย์นั้น บริษัทจัดการยินยอมให้ผู้ดูแลผลประโยชน์จะทำสัญญาแต่งตั้งผู้รับฝากทรัพย์สินในต่างประเทศ ซึ่งมีหลักเกณฑ์ที่สำนักงานคณะกรรมการ ก.ล.ต. ประกาศกำหนด เป็นตัวแทนในการทำหน้าที่ฝากหลักทรัพย์เพื่อรับฝากทรัพย์สินของกองทุนรวม (ถ้ามี) โดยผู้ดูแลผลประโยชน์ต้องแจ้งการแต่งตั้งตัวแทนดังกล่าวให้บริษัทจัดการทราบก่อนที่จะนำทรัพย์สินของกองทุนไปเก็บรักษาไว้ที่ตัวแทนนั้นด้วย
3. รับรองความถูกต้องในการคำนวณมูลค่าทรัพย์สินสุทธิและมูลค่าหน่วยลงทุนของกองทุนที่บริษัทจัดการได้คำนวณไว้แล้วตามที่กำหนดไว้ในหัวข้อ “วิธีการคำนวณ กำหนดเวลาในการคำนวณและการประกาศมูลค่าทรัพย์สินสุทธิมูลค่าหน่วยลงทุน และราคาหน่วยลงทุน” เมื่อเห็นว่าถูกต้องแล้ว
4. จ่ายเงินเป็นยอดรวมเพื่อคืนให้ผู้ถือหุ้นหน่วยลงทุนตามคำสั่งของผู้ชำระบัญชี
5. โอนเงินค่าขายหน่วยลงทุนจากบริษัทจัดการเพื่อเข้าบัญชีกองทุน ตามคำสั่งของบริษัทจัดการ
6. แจ้งให้บริษัทจัดการทราบหากบริษัทจัดการมิได้ปฏิบัติตามกฎหมาย ก.ล.ต. ประกาศ คำสั่ง หรือข้อบังคับอื่นใดที่ออกตามกฎหมาย ก.ล.ต.
7. ดำเนินการฟ้องร้องบังคับคดีให้บริษัทจัดการปฏิบัติหน้าที่ของตน หรือฟ้องร้องเรียกค่าสินไหมทดแทน ความเสียหายจากบริษัทจัดการ ทั้งนี้ เพื่อประโยชน์ของผู้ถือหุ้นหน่วยลงทุนทั้งปวง หรือเมื่อได้รับคำสั่งจากสำนักงานคณะกรรมการ ก.ล.ต.
8. ให้ความเห็นชอบในกรณีที่บริษัทจัดการจะดำเนินการตามหัวข้อ “การเลื่อนกำหนดการชำระเงินค่าขายคืนหน่วยลงทุนแก่ผู้ถือหุ้นหน่วยลงทุน” หรือ “การไม่ขายหรือไม่รับซื้อคืนหน่วยลงทุนตามคำสั่งซื้อหรือคำสั่งขายคืนหน่วยลงทุน” หรือ “การรับชำระหนี้เพื่อกองทุนด้วยทรัพย์สินอื่น”
9. รับรองผลการนับมติของผู้ถือหุ้นหน่วยลงทุน ตามที่ได้รับเอกสารหลักฐานเกี่ยวกับการขอมติและการนับมติจากบริษัทจัดการ ในกรณีที่ผู้ถือหุ้นหน่วยลงทุนมีมติเสียงข้างมากหรือมติพิเศษไม่น้อยกว่าสามในสี่ของจำนวนหน่วยลงทุนทั้งหมดของผู้ถือหุ้นหน่วยลงทุนซึ่งเข้าร่วมประชุมและมีสิทธิออกเสียงลงคะแนนหรือของจำนวนหน่วยลงทุนทั้งหมดของผู้ถือหุ้นหน่วยลงทุนซึ่งส่งหนังสือแจ้งมติและมีสิทธิออกเสียงลงคะแนน ให้แก้ไขเพิ่มเติมโครงการ และปรากฏว่ามติของผู้ถือหุ้นหน่วยลงทุนดังกล่าวไม่เกินร้อยละ 55 หรือไม่เกินร้อยละ 80 ของจำนวนหน่วยลงทุนทั้งหมดของผู้ถือหุ้นหน่วยลงทุนซึ่งเข้าร่วมประชุมและมีสิทธิออกเสียงลงคะแนนหรือของจำนวนหน่วยลงทุนทั้งหมดของผู้ถือหุ้นหน่วยลงทุนซึ่งส่งหนังสือแจ้งมติและมีสิทธิออกเสียงลงคะแนน

10. รับฝากทรัพย์สินของกองทุนจนกว่าจะจดทะเบียนเลิกกองทุนและดูแลตรวจสอบให้ผู้ชำระบัญชีปฏิบัติตามมาตรา 130 แห่งพระราชบัญญัติหลักทรัพย์และตลาดหลักทรัพย์ พ.ศ. 2535 และในพระราชบัญญัติฉบับแก้ไข ในกรณีที่ผู้ชำระบัญชีกระทำการหรืองดเว้นการกระทำตามมาตรา 130 จนก่อให้เกิดความเสียหายแก่กองทุนให้ผู้ดูแลผลประโยชน์รายงานให้สำนักงานคณะกรรมการ ก.ล.ต. ได้โดยไม่ชักช้า

11. ดำเนินการรับหรือจ่ายเงินจากบัญชีของกองทุน ตามคำสั่งเป็นลายลักษณ์อักษรของบริษัทจัดการ

12. ผู้ดูแลผลประโยชน์จะต้องอนุญาตให้บริษัทจัดการ หรือผู้สอบบัญชีของกองทุนทำการตรวจสอบบัญชีหลักทรัพย์บัญชีกองทุน และเอกสารหลักฐานอื่นของกองทุนได้ภายในเวลาทำการปกติของผู้ดูแลผลประโยชน์โดยบริษัทจัดการจะบอกกล่าวให้ผู้ดูแลผลประโยชน์ทราบล่วงหน้า อย่างน้อย 1 วันทำการ

13. ในกรณีที่ผู้สอบบัญชีของกองทุน หรือผู้สอบบัญชีของผู้ดูแลผลประโยชน์หรือผู้สอบบัญชีอิสระ หรือผู้ชำระบัญชีของกองทุน หรือหน่วยงานผู้มีอำนาจควบคุมผู้ดูแลผลประโยชน์ขอคำชี้แจง ไม่ว่าจะเป็นอย่างใดก็ตามเกี่ยวกับการกระทำ การใดๆ ที่มีผลกระทบต่อบัญชีหลักทรัพย์หรือบัญชีของกองทุน หรือเรื่องอื่นใดเกี่ยวกับกองทุน ผู้ดูแลผลประโยชน์ต้องแจ้งให้บริษัทจัดการทราบโดยทันทีและจะต้องทำรายงานเกี่ยวกับคำขอดังกล่าวพร้อมรายงานขั้นตอนการปฏิบัติที่ผู้ดูแลผลประโยชน์ได้กระทำไปแล้ว หรือที่จะกระทำต่อไปให้บริษัทจัดการทราบโดยไม่ชักช้า

14. หน้าที่อื่นใดที่กฎหมาย ก.ล.ต. กำหนด

หน้าที่ในการรับฝากและเก็บรักษาทรัพย์สิน

1. รับฝาก ดูแล เก็บรักษา และบันทึกทรัพย์สินของกองทุน โดยแยกทรัพย์สินของกองทุนออกจากทรัพย์สินของผู้ดูแลผลประโยชน์ และทรัพย์สินของบุคคลอื่นใดที่ผู้ดูแลผลประโยชน์ดูแลรักษาอยู่จนกว่าจะเลิกกองทุนหรือสิ้นสุดการทำหน้าที่ ผู้ดูแลผลประโยชน์ตามสัญญาแต่งตั้งผู้ดูแลผลประโยชน์พร้อมทั้งดูแลให้การเบิกจ่ายทรัพย์สินของกองทุนเป็นไปตามที่ ระบุไว้ในโครงการและในหนังสือชี้ชวนของกองทุน โดยต้องเก็บรักษาหรือฝากไว้อย่างปลอดภัยที่ผู้ดูแลผลประโยชน์บริษัทศูนย์รับฝากหลักทรัพย์ (ประเทศไทย) จำกัด หรือธนาคารแห่งประเทศไทย เว้นแต่จะได้รับอนุญาตหรือตกลงเป็นอย่างอื่น และหากมีการเปลี่ยนแปลงสถานที่เก็บรักษาทรัพย์สิน ต้องแจ้งให้บริษัทจัดการทราบทันที

2. ดูแล ทวงถาม ติดตามทรัพย์สินหรือรักษาสีทธิในทรัพย์สินของกองทุน เพื่อผลประโยชน์ในการเข้าประชุมผู้ถือหุ้น การรับเงินปันผล การรับดอกเบี้ยและหรือหน่วยลงทุนและสิทธิประโยชน์อื่นใดที่กองทุนพึงจะได้รับ รวมทั้งดำเนินการรับหรือจ่ายเงินตามสิทธินั้นๆ ตามคำสั่งของบริษัทจัดการ รวมทั้งแจ้งให้บริษัทจัดการทราบในกรณีที่ มีความจำเป็นที่ต้องป้องกันการเสียชีวิตที่มีอยู่หรือเกี่ยวข้องกับหลักทรัพย์นั้นๆ

หน้าที่เกี่ยวกับการดำเนินการเกี่ยวกับหลักทรัพย์หรือทรัพย์สินที่กองทุนลงทุน

1. ส่งมอบ รับมอบ สิ่งซื้อตามสิทธิจำหน่ายโอน ฝาก ถอนหลักทรัพย์หรือทรัพย์สิน ตลอดจนชำระและรับชำระราคาหลักทรัพย์ตามคำสั่งของบริษัทจัดการ โดยตรวจสอบความสมบูรณ์ความถูกต้องครบถ้วนของหลักทรัพย์และทรัพย์สินก่อนดำเนินการ

2. จัดทำรายงานดังต่อไปนี้ เป็นลายลักษณ์อักษร หรือส่งทางสื่ออิเล็กทรอนิกส์อื่นใดที่ได้ตกลงร่วมกัน ส่งให้บริษัทจัดการ

ก. รายงานการรับและการจ่ายเงินของกองทุนเป็นรายวัน

ข. รายงานรายละเอียดการรับจ่ายทรัพย์สินของกองทุนที่รับฝากไว้

ค. จัดทำบัญชีและรับรองความถูกต้องของทรัพย์สินของกองทุนรวมทั้งรับฝากไว้

ง. รายงานเกี่ยวกับเงินลงทุนของกองทุนแยกตามประเภทของหลักทรัพย์และตามสถานภาพของหลักทรัพย์พร้อมทั้งคำนวณดอกเบี้ยค้างรับ (ถ้ามี) เป็นรายวัน

จ. รายงานเจ้าหน้าที่ ชื่อหลักทรัพย์และลูกหนี้ ค่าขายหลักทรัพย์เป็นรายวัน

ฉ. รายงานอื่นๆ ที่เกี่ยวกับบัญชีหลักทรัพย์และบัญชีเงินฝากของกองทุน ตามที่ตกลงร่วมกัน

3. รายงานต่อสำนักงานคณะกรรมการ ก.ล.ต. ในกรณีที่บริษัทจัดการกระทำการหรืองดเว้นกระทำการจนก่อให้เกิดความเสียหายต่อกองทุน หรือไม่ปฏิบัติตามหน้าที่ตามมาตรา 125 แห่งกฎหมาย ก.ล.ต. ทั้งนี้ ภายใน 5 วันนับแต่วันที่ผู้ดูแลผลประโยชน์รู้ถึงเหตุการณ์ดังกล่าว

ความรับผิดชอบของผู้ดูแลผลประโยชน์

ผู้ดูแลผลประโยชน์จะรับผิดชอบต่อความเสียหายในการรับฝากทรัพย์สิน ซึ่งพิสูจน์ได้ชัดเจนว่าเกิดขึ้นจากการกระทำหรืองดเว้นกระทำการโดยจงใจ หรือประมาทเลินเล่อ ของผู้ดูแลผลประโยชน์พนักงาน ลูกจ้าง บริวาร หรือบุคคลใดที่ทำงานให้แก่ผู้ดูแลผลประโยชน์

ผู้ดูแลผลประโยชน์มีอำนาจหน้าที่และความรับผิดชอบตามที่กำหนดไว้ในสัญญาแต่งตั้งผู้ดูแลผลประโยชน์ของกองทุนรวม และตามพระราชบัญญัติหลักทรัพย์และตลาดหลักทรัพย์ พ.ศ. 2535 ซึ่งรวมถึงหน้าที่ดูแลรักษาประโยชน์ของผู้ถือหน่วยลงทุน และเมื่อมีการเปลี่ยนแปลงผู้ดูแลผลประโยชน์ผู้ดูแลผลประโยชน์รายเดิมมีหน้าที่ดำเนินการตามที่จำเป็นเพื่อให้ผู้ดูแลผลประโยชน์รายใหม่สามารถปฏิบัติหน้าที่ต่อไปได้ซึ่งการดำเนินการดังกล่าวรวมถึงการลงลายมือชื่อในหนังสือเพื่อรับรองความถูกต้องและครบถ้วนของสิ่งที่ส่งมอบให้ผู้ดูแลผลประโยชน์รายใหม่หากมีการเปลี่ยนแปลงผู้ดูแลผลประโยชน์

ในกรณีที่ผู้ดูแลผลประโยชน์กระทำการ งดเว้นกระทำการ หรือละเลยไม่ปฏิบัติตามหน้าที่ในการดูแลรักษาประโยชน์ของผู้ถือหน่วยลงทุน ผู้ถือหน่วยลงทุนอาจใช้สิทธิตามมาตรา 132 ประกอบกับมาตรา 47 แห่งพระราชบัญญัติหลักทรัพย์และตลาดหลักทรัพย์ พ.ศ. 2535 ในการฟ้องร้องบังคับคดีกับผู้ดูแลผลประโยชน์เพื่อประโยชน์ของผู้ถือหน่วยลงทุนทั้งปวงได้

ผู้ดูแลผลประโยชน์ต้องไม่กระทำการอันเป็นการขัดกับผลประโยชน์ของกองทุนรวมและผู้ถือหน่วยลงทุน ไม่ว่าจะการกระทำนั้นจะเป็นไปเพื่อประโยชน์ของผู้ดูแลผลประโยชน์เองหรือประโยชน์ของผู้อื่น เว้นแต่เป็นการเรียกค่าตอบแทนในการทำหน้าที่เป็นผู้ดูแลผลประโยชน์หรือเป็นการดำเนินการในลักษณะที่เป็นธรรมและได้เปิดเผยข้อมูลให้ผู้ถือหน่วยลงทุนทราบก่อนอย่างเพียงพอแล้ว โดยผู้ถือหน่วยลงทุนที่ได้ทราบข้อมูลดังกล่าวมิได้แสดงการคัดค้าน

ในกรณีที่การดำเนินการใดต้องได้รับมติของผู้ถือหน่วยลงทุน หากบริษัทจัดการกองทุนรวมไม่ดำเนินการขอมติให้ผู้ดูแลผลประโยชน์มีอำนาจดำเนินการตามที่จำเป็นเพื่อขอมติของผู้ถือหน่วยลงทุนได้

เงื่อนไขการเปลี่ยนผู้ดูแลผลประโยชน์ :

บริษัทจัดการจะเปลี่ยนตัวผู้ดูแลผลประโยชน์ภายใต้เงื่อนไขดังต่อไปนี้ ทั้งนี้ โดยได้รับอนุญาตจากสำนักงานคณะกรรมการ ก.ล.ต. ก่อน

- (1) เมื่อบริษัทจัดการหรือผู้ดูแลผลประโยชน์มีความประสงค์จะบอกเลิกสัญญาจัดตั้งผู้ดูแลผลประโยชน์โดยบอกกล่าวให้อีกฝ่ายหนึ่งทราบล่วงหน้าเป็นลายลักษณ์อักษรเป็นเวลาไม่น้อยกว่า 90 วัน หรือตามกำหนดเวลาที่ทั้งสองฝ่ายได้ตกลงร่วมกัน
- (2) ในกรณีที่บริษัทจัดการหรือผู้ดูแลผลประโยชน์ไม่ปฏิบัติหน้าที่ และความรับผิดชอบต่อผู้ดูแลผลประโยชน์หรือบริษัทจัดการอาจบอกเลิกสัญญาจัดตั้งผู้ดูแลผลประโยชน์โดยบอกกล่าวให้อีกฝ่ายหนึ่งทราบล่วงหน้าเป็นลายลักษณ์อักษรไม่น้อยกว่า 30 วัน
- (3) ในกรณีที่มีการเปลี่ยนแปลงเงื่อนไขในโครงการ หรือมีการแก้ไขเปลี่ยนแปลงกฎหมายว่าด้วยหลักทรัพย์และตลาดหลักทรัพย์หรือประกาศของคณะกรรมการ ก.ล.ต. หรือประกาศของสำนักงานคณะกรรมการ ก.ล.ต. หรือกรณีอื่นใดและบริษัทจัดการและผู้ดูแลผลประโยชน์ทั้งสองฝ่ายไม่สามารถตกลงที่จะแก้ไขเปลี่ยนแปลงสัญญาให้สอดคล้องกับกฎหมายหรือประกาศดังกล่าว ทั้งนี้ เนื่องจากการเปลี่ยนแปลงดังกล่าวมีผลเป็นการเพิ่มภาระหน้าที่แก่ผู้ดูแลผลประโยชน์และผู้ดูแลผลประโยชน์ไม่ประสงค์จะรับหน้าที่ดังกล่าว ผู้ดูแลผลประโยชน์มีสิทธิบอกเลิกสัญญาแต่งตั้งผู้ดูแลผลประโยชน์ได้ โดยบอกกล่าวให้บริษัทจัดการทราบล่วงหน้าเป็นลายลักษณ์อักษรเป็นเวลาไม่น้อยกว่า 90 วัน

(4) ในกรณีที่ผู้ถือหน่วยลงทุนมีมติโดยเสียงข้างมากซึ่งคิดตามจำนวนหน่วยลงทุนรวมกันเกินกึ่งหนึ่งของจำนวนหน่วยลงทุนที่ขายได้แล้วทั้งหมดของโครงการเรียกร้องให้มีการเปลี่ยนตัวผู้ดูแลผลประโยชน์

(5) ในกรณีที่ผู้ดูแลผลประโยชน์นำข้อมูลต่างๆ ที่เกี่ยวข้องกับการจัดการกองทุนหรือข้อมูลอื่นที่เกี่ยวข้องกับกองทุนไปเปิดเผยหรือใช้ในทางที่ก่อหรืออาจก่อให้เกิดความเสียหายต่อกองทุนหรือก่อให้เกิดประโยชน์แก่ผู้ดูแลผลประโยชน์เอง บริษัทจัดการสามารถบอกเลิกสัญญาจัดตั้งผู้ดูแลผลประโยชน์ได้ ทั้งนี้ การบอกเลิกสัญญาจะต้องบอกกล่าวล่วงหน้าเป็นลายลักษณ์อักษรไม่น้อยกว่า 15 วัน

(6) ในกรณีที่ผู้ดูแลผลประโยชน์ขาดคุณสมบัติตามประกาศสำนักงานคณะกรรมการ ก.ล.ต. เรื่องคุณสมบัติของผู้ดูแลผลประโยชน์ของกองทุนรวม บริษัทจัดการจะดำเนินการให้ผู้ดูแลผลประโยชน์จัดการแก้ไขให้ถูกต้องภายใน 15 วัน นับแต่วันที่บริษัทจัดการตรวจพบเองหรือปรากฏจากการตรวจสอบของสำนักงานคณะกรรมการ ก.ล.ต. เว้นแต่สำนักงานคณะกรรมการ ก.ล.ต. จะสั่งการเป็นอย่างอื่น และบริษัทจัดการจะแจ้งการแก้ไขดังกล่าวให้สำนักงานคณะกรรมการ ก.ล.ต. ทราบภายใน 3 วัน นับแต่วันที่ได้แก้ไขเสร็จสิ้น หากผู้ดูแลประโยชน์มิได้มีการแก้ไขให้ถูกต้องภายในเวลาที่กำหนด บริษัทจัดการจะขออนุญาตเปลี่ยนตัวผู้ดูแลผลประโยชน์ต่อสำนักงานคณะกรรมการ ก.ล.ต. ภายใน 15 วัน นับแต่วันที่ครบกำหนดเวลาให้แก้ไขเมื่อได้รับอนุญาตแล้วบริษัทจัดการจะแต่งตั้งผู้ดูแลประโยชน์อื่นแทนโดยพลัน

ในกรณีที่ผู้ดูแลผลประโยชน์กระทำการอันเป็นการขัดแย้งกับประโยชน์ของกองทุนรวมหรือผู้ถือหน่วยลงทุนที่ไม่เข้าช้อยกเว้นให้กระทำได้หากเป็นกรณีที่มีนัยสำคัญและไม่สามารถแก้ไขให้หมดไป ให้บริษัทจัดการกองทุนรวมมีอำนาจบอกเลิกสัญญาแต่งตั้งผู้ดูแลผลประโยชน์ได้

สถานที่เก็บรักษาทรัพย์สินกองทุนรวม :

ธนาคารทหารไทยธนชาติ จำกัด (มหาชน)

ที่อยู่ : เลขที่ 3000 ถนนพหลโยธิน แขวงจอมพล เขตจตุจักร กรุงเทพมหานคร 10900

โทรศัพท์ 0-2299-1111 โทรสาร 0-2242-3946

และ/หรือที่บริษัทศูนย์รับฝากหลักทรัพย์ (ประเทศไทย) จำกัด และ/หรือที่ธนาคารแห่งประเทศไทย และ/หรือผู้รับฝากทรัพย์สินในต่างประเทศที่อาจแต่งตั้งเพิ่มเติมในอนาคต

3. นายทะเบียนหน่วยลงทุน

ชื่อ : บริษัท หลักทรัพย์จัดการกองทุนแอสเซท พลัส จำกัด

ที่อยู่ : เลขที่ 175 อาคารสารคดีตึกยาวเวอร์ ชั้น 17 ถนนสาทรใต้ แขวงทุ่งมหาเมฆ เขตสาทร กรุงเทพมหานคร 10120

โทรศัพท์ 0-2672-1000 โทรสาร 0-2286-4473

4. ผู้จัดการจำหน่าย : -

5. ผู้ดูแลสภาพคล่อง (Market Maker) : -

6. ผู้ลงทุนรายใหญ่ (Participating Dealer) : -

7. ที่ปรึกษาการลงทุน : -

8. ที่ปรึกษากองทุน : -

9. ผู้ประกัน : -

10. ผู้รับมอบหมายงานด้านการจัดการลงทุน (Outsource) : -

11. คณะตัวแทนผู้ถือหน่วยลงทุน : -

12. Prime Broker : -

13. สิทธิหน้าที่ และความรับผิดชอบของผู้ถือหน่วยลงทุน

สิทธิในการขายคืนหน่วยลงทุน :

ผู้ถือหน่วยลงทุนไม่สามารถขายคืนหน่วยลงทุนด้วยตนเองได้ทั้งระหว่างอายุโครงการและวันครบกำหนดอายุโครงการ โดยบริษัทจัดการจะทำการรับซื้อคืนหน่วยลงทุนแบบอัตโนมัติเท่านั้น ทั้งนี้ เป็นไปตามข้อ 7. การรับซื้อคืนหน่วยลงทุน ที่ระบุไว้ในรายละเอียดโครงการจัดการกองทุนรวม ตามราคารับซื้อคืนหน่วยลงทุน ซึ่งคำนวณตามหัวข้อ “วิธีการคำนวณ กำหนดเวลาในการคำนวณและการประกาศมูลค่าทรัพย์สินสุทธิมูลค่าหน่วยลงทุน และราคาหน่วยลงทุน” และได้รับการรับรองโดยผู้ดูแลผลประโยชน์แล้ว ยกเว้น กรณีที่บริษัทจัดการดำเนินการ ตามที่กำหนดไว้ในหัวข้อ “เงื่อนไข ข้อจำกัด หรือสิทธิในการระงับ การโอน หรือการรับซื้อคืนหน่วยลงทุน” หรือ “การไม่ขายหรือไม่รับซื้อคืนหน่วยลงทุนตามคำสั่งซื้อหรือคำสั่งขายคืนหน่วยลงทุน”

สิทธิในการรับเงินปันผล : ไม่มี

สิทธิในการโอนหน่วยลงทุน :

ผู้ถือหน่วยลงทุนสามารถโอนหน่วยลงทุนได้ภายใต้ เงื่อนไข "ข้อจำกัดการโอนหน่วยลงทุน"

วิธีการขอโอนหน่วยลงทุน

(ก) ผู้โอนและผู้รับโอนจะต้องมายื่นคำขอโอนหน่วยลงทุนด้วยตนเองที่ผู้สนับสนุนการขายหรือรับซื้อคืนหรือสำนักงานนายทะเบียนหน่วยลงทุน ในกรณีที่ผู้รับโอนไม่ได้เป็นผู้ให้บริการกองทุนกับบริษัทจัดการ ผู้รับโอนจะต้องกรอกรายละเอียดในใบคำขอเปิดบัญชีกองทุนและยื่นต่อผู้สนับสนุนการขายหรือรับซื้อคืนหรือนายทะเบียนหน่วยลงทุนพร้อมคำขอโอนหน่วยลงทุน

(ข) ผู้โอนจะต้องเสียค่าธรรมเนียมการโอนหน่วยลงทุนในอัตรา 50 บาท ต่อการโอน 1 ครั้ง ณ วันที่ยื่นคำขอโอนหน่วยลงทุน

(ค) หลังจากที่ได้รับความยินยอมการโอนหน่วยลงทุนจากผู้โอนแล้ว ผู้สนับสนุนการขายหรือรับซื้อคืนหรือนายทะเบียนหน่วยลงทุนจะส่งมอบใบเสร็จรับเงิน และใบกำกับภาษีพร้อมหลักฐานการรับคำขอโอนหน่วยลงทุนให้แก่ผู้โอนไว้เป็นหลักฐาน

(ง) การโอนหน่วยลงทุน ดังกล่าวข้างต้น นายทะเบียนหน่วยลงทุนจะบันทึกข้อมูลการโอนหน่วยลงทุน และออกใบยืนยันการโอนหน่วยลงทุนให้แก่ผู้โอนหน่วยลงทุนภายใน 7 วันทำการ นับแต่วันที่ผู้สนับสนุนการขายหรือรับซื้อคืนหรือนายทะเบียนหน่วยลงทุนได้รับคำขอโอนหน่วยลงทุน

(จ) การโอนหน่วยลงทุนและค่าธรรมเนียมการโอนอาจดำเนินการเป็นอย่างอื่นในกรณีพิเศษเพื่อประโยชน์แก่ผู้ถือหน่วยลงทุนเป็นหลัก ตามที่บริษัทจัดการเห็นสมควร ทั้งนี้ ภายใต้เงื่อนไขที่ระบุในข้อ “การเปลี่ยนแปลงค่าธรรมเนียมหรือค่าใช้จ่าย”

ทั้งนี้ สิทธิของผู้ถือหน่วยลงทุนจะเกิดขึ้นต่อเมื่อนายทะเบียนหน่วยลงทุนได้บันทึกข้อมูลในทะเบียนผู้ถือหน่วยลงทุนแล้ว

ข้อจำกัดการโอนหน่วยลงทุน :

1. บริษัทจัดการมีวัตถุประสงค์ที่จะเสนอขายหน่วยลงทุนของกองทุนภายในประเทศไทย และมีวัตถุประสงค์ที่จะไม่เสนอขายหน่วยลงทุนของกองทุนกับหรือเพื่อประโยชน์ของประเทศสหรัฐอเมริกา พลเมืองสหรัฐอเมริกา รวมถึง ผู้ที่มีหนังสือเดินทางประเทศสหรัฐอเมริกา ผู้ที่มีถิ่นฐานอยู่ในสหรัฐอเมริกา หรือบุคคลซึ่งโดยปกติมีถิ่นที่อยู่ในสหรัฐอเมริกา รวมถึงทนายความของบุคคลดังกล่าวและบริษัท หรือห้างหุ้นส่วนซึ่งจัดให้มีขึ้นและดำเนินกิจกรรมในสหรัฐอเมริกา บริษัทจัดการจึงขอสงวนสิทธิที่จะปฏิเสธหรือระงับการสั่งซื้อ การจัดสรร และ/หรือการโอนหน่วยลงทุน ไม่ว่าจะทางตรงหรือทางอ้อมสำหรับผู้ลงทุนที่เป็นบุคคลอเมริกัน (US person) ดังที่กล่าวมาข้างต้น เว้นแต่เป็นการโอนทางมรดก
2. บริษัทจัดการสงวนสิทธิที่จะปฏิเสธคำสั่งโอนหน่วยลงทุนจากผู้ลงทุนไม่ใช่ "ผู้ลงทุนสถาบันหรือผู้ลงทุนรายใหญ่พิเศษ" เว้นแต่เป็นการโอนทางมรดก ซึ่งเป็นไปตามประกาศคณะกรรมการ ก.ล.ต.
3. เพื่อประโยชน์สูงสุดของการบริหารจัดการกองทุนการรับลงทะเบียนการโอนหน่วยลงทุนของกองทุนให้อยู่ในดุลยพินิจของบริษัทจัดการแต่เพียงผู้เดียว โดยบริษัทจัดการขอสงวนสิทธิที่จะรับ/ปฏิเสธลงทะเบียนการโอนหน่วยลงทุนของกองทุนให้แก่บุคคลใดก็ได้

สิทธิในการลงมติเพื่อแก้ไขเพิ่มเติมโครงการจัดการลงทุนหรือแก้ไขวิถีจัดการ :

1. ผู้ถือหน่วยลงทุนมีสิทธิลงมติเพื่อทำการแก้ไขเพิ่มเติมโครงการหรือวิถีจัดการ โดยบริษัทจัดการจะทำการแก้ไขเพิ่มเติมโครงการและข้อผูกพันระหว่างผู้ถือหน่วยลงทุนกับบริษัทจัดการต่อเมื่อได้รับมติจากผู้ถือหน่วยลงทุนโดยเสียงข้างมาก หรือมติพิเศษของจำนวนหน่วยลงทุนทั้งหมดของผู้ถือหน่วยลงทุนซึ่งเข้าร่วมประชุมและมีสิทธิออกเสียงลงคะแนน หรือของจำนวนหน่วยลงทุนทั้งหมดของผู้ถือหน่วยลงทุนซึ่งส่งหนังสือแจ้งมติและมีสิทธิออกเสียงลงคะแนน ณ วันปิดสมุดทะเบียนตามที่เป็นบริษัทจัดการกำหนด ทั้งนี้ เป็นไปภายใต้หัวข้อ "วิธีการแก้ไขโครงการจัดการกองทุนหรือแก้ไขวิถีจัดการ"
2. ในกรณีที่ผู้ถือหน่วยลงทุนถือหน่วยลงทุนเกินกว่า 1 ใน 3 ของจำนวนหน่วยลงทุนที่จำหน่ายได้แล้วทั้งหมดของกองทุนรวม บริษัทจัดการกองทุนรวมหรือบริษัทหลักทรัพย์ที่เป็นเจ้าของบัญชีแบบไม่เปิดเผยชื่อผู้ถือหน่วยลงทุน (omnibus account) ต้องไม่นับคะแนนเสียงในส่วนที่เกินกว่าหนึ่งในสามของจำนวนหน่วยลงทุนที่จำหน่ายได้แล้วทั้งหมด เว้นแต่เป็นกรณี กองทุนรวมที่มีการแบ่งชนิดหน่วยลงทุนและหน่วยลงทุนชนิดดังกล่าวมีผู้ถือหน่วยลงทุนเพียงรายเดียวจะนับคะแนนเสียงของผู้ถือหน่วยลงทุนดังกล่าวได้เต็มตามจำนวนที่ถืออยู่

สิทธิในการได้รับเงินคืนเมื่อเลิกโครงการ :

ผู้ถือหน่วยลงทุนมีสิทธิที่จะได้รับเงินคืนเมื่อโครงการสิ้นสุดลง โดยบริษัทจัดการจะจัดให้มีผู้ชำระบัญชีที่สำนักงานคณะกรรมการ ก.ล.ต. เห็นชอบเป็นผู้ชำระบัญชี โดยจะได้ดำเนินการให้มีการจำหน่ายทรัพย์สินของโครงการ ชำระภาระหนี้สินและแจกจ่ายเงินคืนให้แก่ผู้ถือหน่วยลงทุนตามวิธีการที่ระบุไว้ในหัวข้อ "การชำระบัญชีกองทุนรวม และวิธีการเฉลี่ยคืนเงินให้แก่ผู้ถือหน่วยลงทุนเมื่อเลิกโครงการ"

สิทธิประโยชน์อื่นๆ :

1. สิทธิในการได้รับชำระค่าซื้อหน่วยลงทุนด้วยหลักทรัพย์หรือทรัพย์สินอื่นแทนเงิน
- ผู้ถือหน่วยลงทุนมีสิทธิได้รับชำระค่าซื้อคืนหน่วยลงทุนเป็นหลักทรัพย์หรือทรัพย์สินอื่นแทนเงินได้ในกรณีที่กองทุนไม่สามารถชำระค่ารับซื้อคืนหน่วยลงทุนให้แก่ผู้ถือหน่วยลงทุนได้ตามที่กำหนดไว้ภายใต้หัวข้อ "การชำระค่าซื้อหน่วยลงทุนด้วยหลักทรัพย์หรือทรัพย์สินอื่นแทนเงิน"

2. สิทธิในการเปลี่ยนแปลงข้อมูลในบัญชีผู้ถือหน่วยลงทุน

ผู้ถือหน่วยลงทุนที่ประสงค์จะแก้ไขเปลี่ยนแปลงข้อมูลที่ได้แจ้งไว้เมื่อเปิดบัญชีผู้ถือหน่วยลงทุน ต้องกรอกใบคำขอเปลี่ยนแปลงข้อมูล และยื่นให้แก่บริษัทจัดการหรือนายทะเบียนเพื่อแก้ไขข้อมูลโดยผู้ถือหน่วยลงทุนต้องยื่นเอกสารประกอบ (ถ้ามี) เพื่อให้ นายทะเบียนดำเนินการแก้ไขข้อมูลในบัญชีผู้ถือหน่วยลงทุนต่อไป โดยผู้ถือหน่วยลงทุนต้องรับทราบและยินยอมที่จะปฏิบัติตามเงื่อนไขที่กำหนดในใบคำขอเปลี่ยนแปลงข้อมูล

3. สิทธิในการจำหน่ายหน่วยลงทุน

ผู้ถือหน่วยลงทุนของกองทุนสามารถนำหน่วยลงทุนไปจำหน่ายได้ตามกฎหมาย ทั้งนี้ นายทะเบียนจะรับจดทะเบียนการจำหน่ายให้แก่ผู้รับจำหน่ายที่เป็นสถาบันการเงินเท่านั้น

รายละเอียดเพิ่มเติม

ผู้ถือหน่วยลงทุนมีความรับผิดชอบจำกัดเพียงไม่เกินค่าหน่วยลงทุนที่ยังส่งใช้แก่บริษัทจัดการกองทุนรวมไม่ครบ การที่ผู้ถือหน่วยลงทุนได้แสดงความประสงค์ในการซื้อหรือลงทุนในหน่วยลงทุนของกองทุนรวมนี้ ไม่ว่าจะในทอดใดๆ ให้ถือว่าผู้ถือหน่วยลงทุนดังกล่าวยอมรับที่จะผูกพันตามข้อกำหนดในข้อผูกพันซึ่งลงนามโดยผู้ดูแลผลประโยชน์ที่ได้รับการแต่งตั้งจากบริษัทจัดการกองทุนรวมโดยชอบ

ผู้ถือหน่วยลงทุนมีสิทธิเรียกให้บริษัทจัดการกองทุนรวมจ่ายผลประโยชน์ตอบแทนและคืนเงินลงทุนได้ไม่เกินไปกว่าส่วนของทุนของกองทุนรวมที่ตนถือ ทั้งนี้ ในกรณีที่มีการแบ่งชนิดของหน่วยลงทุน สิทธิในการได้รับประโยชน์ตอบแทนหรือการคืนเงินลงทุนของผู้ถือหน่วยลงทุนแต่ละชนิดต้องเป็นไปตามข้อกำหนดของหน่วยลงทุนชนิดนั้น ๆ ด้วย

14. การออกและส่งมอบเอกสารแสดงสิทธิในหน่วยลงทุน

รูปแบบของเอกสารแสดงสิทธิในหน่วยลงทุน :

- ใบหน่วยลงทุน
- หนังสือรับรองสิทธิในหน่วยลงทุน

เงื่อนไขในการออกเอกสารแสดงสิทธิในหน่วยลงทุนและระยะเวลาการส่งมอบ :

1. เมื่อบริษัทจัดการได้รับใบคำขอเปิดบัญชี และใบคำสั่งซื้อหน่วยลงทุนของกองทุนพร้อมเอกสารหลักฐานประกอบตามที่กำหนดแล้ว บริษัทจัดการจะส่งมอบสำเนาใบคำขอเปิดบัญชี และหรือสำเนาใบคำสั่งซื้อหน่วยลงทุนให้แก่ผู้ซื้อหน่วยลงทุนหรือผู้ถือหน่วยลงทุนไว้เป็นหลักฐานในการเปิดบัญชี และการซื้อหน่วยลงทุน
2. บริษัทจัดการจะดำเนินการให้นายทะเบียนหน่วยลงทุนบันทึกรายละเอียดของผู้เปิดบัญชีในทะเบียนผู้ถือหน่วยลงทุนตามรายละเอียดในคำขอเปิดบัญชี
3. นายทะเบียนจะจัดแจ้งชื่อผู้จองซื้อหรือผู้สั่งซื้อหน่วยลงทุนในทะเบียนผู้ถือหน่วยลงทุนต่อเมื่อบริษัทจัดการได้รับชำระค่าซื้อหน่วยลงทุนแล้ว และผู้จองซื้อหรือผู้สั่งซื้อหน่วยลงทุนนั้นได้รับการจัดสรรหน่วยลงทุนจากบริษัทจัดการเรียบร้อยแล้ว
4. บริษัทจัดการโดยนายทะเบียนจะออกหนังสือรับรองสิทธิในหน่วยลงทุนให้ผู้ถือหน่วยลงทุนหรือผู้ลงทุนทุกครั้งที่มีการขายหรือรับซื้อคืนหน่วยลงทุนให้ผู้ลงทุนหรือผู้ถือหน่วยลงทุน ในกรณีที่เป็นการขายหน่วยลงทุนในการเสนอขายครั้งแรกบริษัทจัดการโดยนายทะเบียนจะดำเนินการส่งมอบหนังสือรับรองสิทธิในหน่วยลงทุนให้แก่ผู้จองซื้อ ภายใน 15 วันทำการ นับตั้งแต่วันที่สิ้นสุดระยะเวลาเสนอขายหน่วยลงทุนครั้งแรก และในกรณีที่บริษัทจัดการขาย หรือรับซื้อคืนหน่วยลงทุนภายหลังระยะเวลาเสนอขายครั้งแรก บริษัทจัดการโดยนายทะเบียนจะดำเนินการจัดส่งหนังสือรับรองสิทธิในหน่วยลงทุนแก่ผู้ถือหน่วยลงทุนภายใน 15 วันทำการนับตั้งแต่วันที่ถัดจากวันที่ทำการขายหรือการรับซื้อคืนหน่วยลงทุน

5. บริษัทจัดการจะดำเนินการออกใบหน่วยลงทุน ให้กับผู้ถือหน่วยลงทุนเฉพาะในกรณีและผู้ถือหน่วยลงทุนร้องขอให้บริษัทจัดการออกใบหน่วยลงทุน เพื่อนำไปใช้เป็นหลักประกันในการขอสินเชื่อจากสถาบันการเงิน หรือกรณีพิเศษอื่นๆ ทั้งนี้ ในการออกใบหน่วยลงทุนทุกกรณีจะกระทำเมื่อบริษัทจัดการเห็นสมควรเท่านั้น โดยมีขั้นตอนดังนี้

- (1) ผู้ถือหน่วยลงทุนกรอกใบคำขอให้ออกใบหน่วยลงทุน ซึ่งขอรับได้จากนายทะเบียนหน่วยลงทุน
- (2) ยื่นใบคำขอให้ออกใบหน่วยลงทุน พร้อมชำระค่าธรรมเนียมการออกใบหน่วยลงทุนแก่นายทะเบียนหน่วยลงทุน
- (3) นายทะเบียนโดยได้รับมอบหมายจากบริษัทจัดการจะดำเนินการออกใบหน่วยลงทุนให้กับผู้ถือหน่วยลงทุนตามจำนวนหน่วยลงทุนที่ผู้ถือหน่วยลงทุนกรอกในใบคำขอสำหรับกรณีและผู้ถือหน่วยลงทุนกรอกจำนวนหน่วยลงทุนในใบคำขอมากกว่าจำนวนหน่วยลงทุนที่ปรากฏอยู่ในรายการที่บันทึกโดยนายทะเบียนหน่วยลงทุน บริษัทจัดการจะถือว่าผู้ถือหน่วยลงทุนประสงค์จะให้ออกใบหน่วยลงทุนสำหรับหน่วยลงทุนจำนวนเท่าที่ปรากฏอยู่ในรายการที่บันทึกโดยนายทะเบียนหน่วยลงทุน
- (4) ใบหน่วยลงทุนที่บริษัทจัดการออกให้ผู้ถือหน่วยลงทุนจะมีข้อความตามที่คณะกรรมการ ก.ล.ต. ประกาศกำหนด ซึ่งจะระบุชื่อผู้ถือหน่วยลงทุน และมีลายมือชื่อกรรมการผู้มีอำนาจลงนามผูกพันบริษัทจัดการและประทับตราสำคัญ หรือลายมือชื่อนายทะเบียนหน่วยลงทุน หรือใช้เครื่องจักรประทับ หรือโดยวิธีอื่นใดตามที่กฎหมาย ก.ล.ต. จะอนุญาตให้ทำได้จึงจะถือว่า ใบหน่วยลงทุนถูกต้องและมีผลสมบูรณ์ตามกฎหมาย

บริษัทจัดการกองทุนรวมจะจัดทำหลักฐานแสดงสิทธิในหน่วยลงทุนให้แก่ผู้ถือหน่วยลงทุน เพื่อให้ผู้ถือหน่วยลงทุนสามารถใช้อ้างอิงต่อบริษัทจัดการกองทุนรวมและบุคคลอื่นได้

ในกรณีที่ผู้ถือหน่วยลงทุนจำเป็นต้องใช้ใบหน่วยลงทุน บริษัทจัดการกองทุนรวมต้องจัดทำใบหน่วยลงทุนมอบให้แก่ผู้ถือหน่วยลงทุน

15. กำหนดเวลา วิธีการ และข้อจำกัดในการจ่ายเงินปันผลแก่ผู้ถือหน่วยลงทุน : ไม่มี

16. วิธีการชำระเงินหรือทรัพย์สินอื่น

วิธีการชำระเงินหรือทรัพย์สินอื่นให้แก่ผู้ถือหน่วยลงทุน :

กรณีบริษัทจัดการไม่สามารถชำระค่าขายคืนหน่วยลงทุนเป็นเงิน และจะชำระค่าขายคืนหน่วยลงทุนเป็นหลักทรัพย์หรือทรัพย์สินอื่นแทน บริษัทจัดการจะกำหนดขั้นตอนการดำเนินการต่อไป โดยต้องได้รับมติพิเศษให้ชำระค่าขายคืนหน่วยลงทุนเป็นหลักทรัพย์หรือทรัพย์สินอื่นแทนเงิน โดยขั้นตอนที่กำหนดดังกล่าวต้องสามารถปฏิบัติได้จริง และเป็นธรรมต่อผู้ถือหน่วยลงทุนของกองทุนรวมทุกราย

การชำระเงินหรือทรัพย์สินอื่นให้แก่ผู้ถือหน่วยลงทุน บริษัทจัดการกองทุนรวมจะชำระให้แก่ผู้ถือหน่วยลงทุนที่ปรากฏชื่อตามทะเบียนผู้ถือหน่วยลงทุน ณ เวลาที่กำหนด เท่านั้น

วิธีการชำระเงินหรือทรัพย์สินอื่นให้แก่บุคคลที่เกี่ยวข้องอื่น ๆ (ถ้ามี) : -

17. การจัดทำทะเบียนหน่วยลงทุน การโอนหน่วยลงทุน และข้อจำกัดในการโอนหน่วยลงทุน :

บริษัทจัดการมีวัตถุประสงค์ที่จะเสนอขายหน่วยลงทุนของกองทุนภายในประเทศไทย และมีวัตถุประสงค์ที่จะไม่เสนอขายหน่วยลงทุนของกองทุนกับหรือเพื่อประโยชน์ของประเทศสหรัฐอเมริกา พลเมืองสหรัฐอเมริกา รวมถึงผู้ที่มีหนังสือเดินทางประเทศสหรัฐอเมริกาหรือผู้ที่มีถิ่นฐานอยู่ในสหรัฐอเมริกา หรือบุคคลซึ่งโดยปกติมีถิ่นที่อยู่ในสหรัฐอเมริกา รวมถึงกองทรัสต์ของบุคคลดังกล่าวและบริษัท หรือห้างหุ้นส่วนซึ่งจัดให้มีขึ้นและดำเนินกิจกรรมในสหรัฐอเมริกา บริษัทจัดการจึงขอสงวนสิทธิที่จะปฏิเสธหรือระงับการสั่งซื้อ การจัดสรร และ/หรือการโอนหน่วยลงทุน ไม่ว่าจะทางตรงหรือทางอ้อมสำหรับผู้ลงทุนที่เป็นบุคคลอเมริกัน (US person) ดังที่กล่าวมาข้างต้น เว้นแต่เป็นการโอนทางมรดก

บริษัทจัดการกองทุนรวมมีหน้าที่จัดให้มีทะเบียนผู้ถือหน่วยลงทุนตามหลักเกณฑ์ที่ออกตามมาตรา 125(5) แห่งพระราชบัญญัติหลักทรัพย์และตลาดหลักทรัพย์ พ.ศ. 2535

ให้สันนิษฐานไว้ก่อนว่าทะเบียนหน่วยลงทุนถูกต้อง และการชำระเงินหรือทรัพย์สินอื่น รวมทั้งการให้สิทธิหรือการจำกัดสิทธิใด ๆ แก่ผู้ถือหน่วยลงทุนที่ปรากฏรายชื่อในสมุดทะเบียนผู้ถือหน่วยลงทุน หากได้กระทำตามข้อกำหนดในข้อผูกพันหรือตามกฎหมายแล้ว ให้ถือว่าบริษัทจัดการกองทุนรวมได้ดำเนินการตามอำนาจหน้าที่แล้ว

บริษัทจัดการกองทุนรวมหรือนายทะเบียนหน่วยลงทุนจะปฏิเสธการลงทะเบียนการโอนและการจำหน่ายหน่วยลงทุน ในกรณีดังนี้ (ก) การโอนหน่วยลงทุน ในกรณีเป็นกองทุนรวมที่เสนอขายต่อผู้ลงทุนที่มีใบรายชื่อ และการโอนหน่วยลงทุนจะทำให้ผู้ถือหน่วยลงทุนไม่เป็นผู้ลงทุนสถาบัน ผู้ลงทุนรายใหญ่ หรือผู้มีเงินลงทุนสูง ตามที่กำหนดในโครงการจัดการกองทุนรวม เว้นแต่เป็นการโอนทางมรดก

(ข) การโอนหน่วยลงทุน ในกรณีเป็นกองทุนรวมที่เสนอขายต่อผู้ลงทุนสถาบันหรือผู้ลงทุนรายใหญ่พิเศษ และการโอนหน่วยลงทุนจะทำให้ผู้ถือหน่วยลงทุนไม่เป็นผู้ลงทุนสถาบันหรือผู้ลงทุนรายใหญ่พิเศษ ตามที่กำหนด ในโครงการจัดการกองทุนรวม เว้นแต่เป็นการโอนทางมรดก

(ค) การโอนหรือการจำหน่ายหน่วยลงทุน ดังนี้

1. หน่วยลงทุนที่บริษัทจัดการกองทุนรวมขายให้ผู้ถือหน่วยลงทุนก่อนวันที่ 1 มกราคม พ.ศ. 2563 ในกรณีเป็นกองทุนรวมหุ้นระยะยาวที่จัดตั้งขึ้นก่อนวันที่ 1 มกราคม พ.ศ. 2563
2. หน่วยลงทุนของกองทุนรวมเพื่อการเลี้ยงชีพ
3. หน่วยลงทุนของกองทุนรวมเพื่อการออมตามประกาศคณะกรรมการกำกับตลาดทุนว่าด้วยการลงทุนของกองทุน

ข้อจำกัดการถือหน่วยลงทุน และข้อจำกัดในการใช้สิทธิออกเสียง (ถ้ามี) :

ผู้ถือหน่วยลงทุนถือหน่วยลงทุนเกินกว่า 1 ใน 3 ของจำนวนหน่วยลงทุนที่จำหน่ายได้แล้วทั้งหมดของกองทุนรวม บริษัทจัดการกองทุนรวมจะไม่บังคับคะแนนเสียงส่วนที่เกินดังกล่าว เว้นแต่เป็นกรณี กองทุนรวมที่มีการแบ่งชนิดหน่วยลงทุนและหน่วยลงทุนชนิดดังกล่าวมีผู้ถือหน่วยลงทุนเพียงรายเดียว จะบังคับคะแนนเสียงของผู้ถือหน่วยลงทุนดังกล่าวได้เต็มตามจำนวนที่ถืออยู่

หลักเกณฑ์และวิธีการในการขอมติของผู้ถือหน่วยลงทุน:

การดำเนินการใดที่โครงการจัดการกองทุนรวมหรือกฎหมายกำหนดให้ต้องได้รับมติของผู้ถือหน่วยลงทุน หากบริษัทจัดการกองทุนรวมได้ดำเนินการไปตามมติของผู้ถือหน่วยลงทุนที่ได้รับมาโดยชอบแล้ว ให้ถือว่าผู้ถือหน่วยลงทุนทั้งปวงเห็นชอบให้ดำเนินการดังกล่าวและมีผลผูกพันตามมติ

มติของผู้ถือหน่วยลงทุนที่ให้ดำเนินการใดอันเป็นการขัดหรือแย้งกับหลักเกณฑ์ที่กำหนดในกฎหมายให้ถือว่ามตินั้นเสียไป ในกรณีที่เป็นการขอมติเพื่อแก้ไขข้อผูกพันในเรื่องที่กระทบต่อสิทธิของผู้ถือหน่วยลงทุนอย่างมีนัยสำคัญ ต้องได้รับมติพิเศษของผู้ถือหน่วยลงทุน (มติของผู้ถือหน่วยลงทุนที่มีคะแนนเสียงได้ไม่น้อยกว่าสามในสี่ของจำนวนหน่วยลงทุนทั้งหมดของผู้ถือหน่วยลงทุนซึ่งเข้าร่วมประชุมและมีสิทธิออกเสียงลงคะแนน หรือของจำนวนหน่วยลงทุนทั้งหมดของผู้ถือหน่วยลงทุนซึ่งส่งหนังสือแจ้งมติและมีสิทธิออกเสียงลงคะแนน) เว้นแต่ กรณีที่กองทุนรวมมีการแบ่งชนิดหน่วยลงทุน การขอมติผู้ถือหน่วยลงทุนนอกจากจะต้องปฏิบัติให้เป็นไปตามหลักเกณฑ์เกี่ยวกับการขอมติผู้ถือหน่วยลงทุนที่กำหนดไว้ในข้อผูกพัน หรือที่กำหนดไว้ในมาตรา 129/2 และมาตรา 129/3 หรือตามที่กำหนดในประกาศนี้แล้ว ให้เป็นไปตามหลักเกณฑ์เพิ่มเติมดังต่อไปนี้ด้วย

- (1) ในกรณีที่เป็นการขอมติที่มีผลกระทบต่อผู้ถือหน่วยลงทุนทุกชนิด โดยแต่ละชนิดได้รับผลกระทบต่อผู้ถือหน่วยลงทุนไม่เท่ากัน ต้องได้รับมติเสียงข้างมากหรือมติพิเศษของจำนวนหน่วยลงทุนแต่ละชนิดที่ได้รับผลกระทบ แล้วแต่กรณี

(2) ในกรณีที่เป็น การขอมติที่มีผลกระทบต่อผลประโยชน์ของผู้ถือหุ้นหน่วยลงทุนไม่ว่ากรณีใด ต้องได้รับมติเสียงข้างมากหรือมติพิเศษของจำนวนหน่วยลงทุนแต่ละชนิดที่ได้รับผลกระทบ แล้วแต่กรณี

(3) ในกรณีที่เป็น การขอมติที่มีผลกระทบต่อผู้ถือหุ้นหน่วยลงทุนชนิดใดชนิดหนึ่ง ต้องได้รับมติเสียงข้างมากหรือมติพิเศษของจำนวนหน่วยลงทุนแต่ละชนิดที่ได้รับผลกระทบ แล้วแต่กรณี

วิธีการแก้ไขเพิ่มเติมข้อผูกพัน :

การแก้ไขเพิ่มเติมส่วนใดส่วนหนึ่งของข้อผูกพันที่เป็นไปตามวิธีการที่กำหนดไว้ในข้อผูกพัน และมีสาระสำคัญที่เป็นไปตามและไม่ขัดหรือแย้งกับพระราชบัญญัติหลักทรัพย์และตลาดหลักทรัพย์ พ.ศ. 2535 ตลอดจนหลักเกณฑ์ที่ออกโดยอาศัยอำนาจของกฎหมายดังกล่าว ให้ถือว่าข้อผูกพันส่วนที่แก้ไขเพิ่มเติมนั้นมีผลผูกพันคู่สัญญา

การแก้ไขเพิ่มเติมข้อผูกพันในเรื่องที่กระทบต่อสิทธิของผู้ถือหุ้นหน่วยลงทุนอย่างมีนัยสำคัญต้องได้รับมติพิเศษของผู้ถือหุ้นหน่วยลงทุน ทั้งนี้ เรื่องที่กระทบต่อสิทธิของผู้ถือหุ้นหน่วยลงทุนอย่างมีนัยสำคัญ ให้รวมถึง

(ก) ข้อกำหนดเกี่ยวกับผลประโยชน์ตอบแทนและการคืนเงินทุนให้แก่ผู้ถือหุ้นหน่วยลงทุน

(ข) ข้อกำหนดเกี่ยวกับการชำระค่าขายคืนหน่วยลงทุนเป็นหลักทรัพย์หรือทรัพย์สินอื่นตามข้อ 6 ของประกาศคณะกรรมการกำกับตลาดทุน ที่ ทน. 19/2554

(ค) ข้อกำหนดเกี่ยวกับการรับชำระหนี้ด้วยทรัพย์สินอื่น

(ง) ข้อกำหนดเกี่ยวกับการประกันตามข้อ 3/1 ของประกาศคณะกรรมการกำกับตลาดทุน ที่ ทน. 19/2554 กรณีกองทุนรวมมีประกัน และข้อกำหนดเกี่ยวกับการแก้ไขเพิ่มเติมสัญญาประกันในเรื่องใดๆ อันมีผลให้ผู้ถือหุ้นหน่วยลงทุนเสียผลประโยชน์

(จ) เรื่องที่ผู้ดูแลผลประโยชน์เห็นว่ากระทบต่อสิทธิของผู้ถือหุ้นหน่วยลงทุนอย่างมีนัยสำคัญ

การแก้ไขเพิ่มเติมข้อผูกพันในลักษณะดังต่อไปนี้ ให้มีผลผูกพันเมื่อได้รับความเห็นชอบจากผู้ดูแลผลประโยชน์ โดยไม่ต้องได้รับมติของผู้ถือหุ้นหน่วยลงทุน

(ก) เป็นการแก้ไขเพิ่มเติมข้อผูกพันให้มีสาระสำคัญสอดคล้องกับโครงการจัดการกองทุนรวมที่แก้ไขเพิ่มเติมโดยได้รับมติโดยเสียงข้างมากหรือมติพิเศษของผู้ถือหุ้นหน่วยลงทุนหรือได้รับความเห็นชอบจากสำนักงาน แล้วแต่กรณี หรือ

(ข) ผู้ดูแลผลประโยชน์แสดงความเห็นว่าการแก้ไขเพิ่มเติมข้อผูกพันนั้นเหมาะสม มีความจำเป็นหรือสมควร และไม่กระทบต่อสิทธิของผู้ถือหุ้นหน่วยลงทุนอย่างมีนัยสำคัญ

การแก้ไขเพิ่มเติมข้อผูกพันไม่ว่ากรณีใด ต้องกระทำเป็นหนังสือลงลายมือชื่อโดยบุคคลผู้มีอำนาจลงนามผูกพันบริษัทจัดการกองทุนรวมและผู้ดูแลผลประโยชน์ พร้อมทั้งประทับตราบริษัท (ถ้ามี)

บริษัทจัดการกองทุนรวมจะจัดให้มีข้อผูกพันเปิดเผยไว้ ณ ที่ทำการและเว็บไซต์ของบริษัทจัดการกองทุนรวมเพื่อให้ผู้ถือหุ้นหน่วยลงทุนสามารถตรวจดูได้ รวมทั้งจัดส่งสรุปการแก้ไขเพิ่มเติมข้อผูกพันพร้อมทั้งเหตุผลและความจำเป็นให้ผู้ถือหุ้นหน่วยลงทุนพร้อมกับการส่งรายงานประจำปีของกองทุนรวม

18. การระงับข้อพิพาทโดยกระบวนการอนุญาโตตุลาการ : มี

19. การเลิกกองทุนรวม

เงื่อนไขในการเลิกกองทุน :

19.1. เมื่อครบอายุโครงการ หรือตามเงื่อนไขที่กำหนดในส่วนข้อมูลโครงการข้อ 1 ข้อมูลทั่วไป “รายละเอียดเพิ่มเติมเงื่อนไข (อายุโครงการ)”

19.2. หากปรากฏว่ากองทุนรวมมีจำนวนผู้ถือหน่วยลงทุนลดลงเหลือน้อยกว่า 35 รายในวันทำการใด

19.3. เมื่อสำนักงานคณะกรรมการ ก.ล.ต. สั่งให้บริษัทจัดการเลิกกองทุนเปิดในกรณีที่บริษัทจัดการกระทำการหรืองดเว้นกระทำการจนก่อให้เกิดความเสียหายแก่กองทุนเปิด หรือไม่ปฏิบัติตามหน้าที่ของตน

19.4. เมื่อได้รับความเห็นชอบตามมติพิเศษของผู้ถือหน่วยลงทุนที่มีคะแนนเสียงได้ไม่น้อยกว่าสามในสี่ของจำนวนหน่วยลงทุนทั้งหมดของผู้ถือหน่วยลงทุนซึ่งเข้าร่วมประชุมและมีสิทธิออกเสียงลงคะแนน หรือของจำนวนหน่วยลงทุนทั้งหมดของผู้ถือหน่วยลงทุนซึ่งส่งหนังสือแจ้งมติและมีสิทธิออกเสียงลงคะแนน

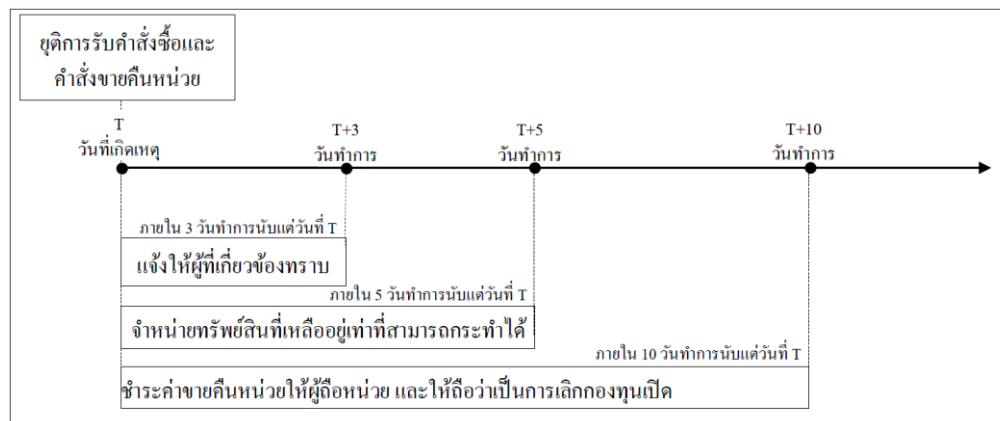
19.5. สำนักงานจะเพิกถอนการอนุมัติให้จัดตั้งและจัดการกองทุนรวม ในกรณีที่เมื่อเหตุอันควรสงสัยว่าอาจมีการจัดตั้งกองทุนรวมเพื่อผู้ลงทุนทั่วไปเพื่อการแสวงหาประโยชน์จากการลงทุนของบุคคลหรือกลุ่มบุคคลใดเป็นการเฉพาะ หรือเพื่อเป็นเครื่องมือในการบริหารจัดการทรัพย์สินหรือธุรกิจของบุคคลหรือกลุ่มบุคคลใด และสำนักงานได้ดำเนินการแจ้งให้บริษัทจัดการกองทุนรวมหรือบุคคลที่เกี่ยวข้องทำการชี้แจง แสดงเหตุผล ข้อเท็จจริง และหลักฐาน ซึ่งในกรณีที่ไม่มี การชี้แจง หรือชี้แจงแล้วแต่ไม่อาจพิสูจน์ หรือทำให้เชื่อได้ว่าการจัดตั้งกองทุนรวมเป็นการจัดตั้งกองทุนรวมเพื่อผู้ลงทุนทั่วไปอย่างแท้จริง และสำนักงานสั่งให้บริษัทจัดการกองทุนรวมทำการแก้ไข หรือดำเนินการใดๆ และบริษัทจัดการกองทุนรวมไม่สามารถดำเนินการตามที่สำนักงานสั่งได้ หรือดำเนินการแล้วแต่ไม่สามารถทำให้กองทุนรวมเป็นกองทุนรวมเพื่อผู้ลงทุนทั่วไปอย่างแท้จริง

การดำเนินการของบริษัทจัดการ เมื่อเลิกกองทุนรวม :

1. ในกรณีการเลิกโครงการจัดการกองทุนรวมเพราะเหตุครบกำหนดอายุโครงการ หรือเพราะเหตุอื่นที่ทราบกำหนดการเลิกล่วงหน้า บริษัทจัดการจะดำเนินการดังต่อไปนี้ เว้นแต่สำนักงานคณะกรรมการ ก.ล.ต. จะกำหนดหรือแก้ไขเปลี่ยนแปลงเป็นอย่างอื่น

การดำเนินการ	ระยะเวลาดำเนินการ
1.1 แจ้งให้ผู้ที่เกี่ยวข้องทราบ 1.1.1 แจ้งเป็นหนังสือถึงผู้ดูแลผลประโยชน์ 1.1.2 แจ้งสำนักงานผ่านระบบที่จัดไว้บนเว็บไซต์ของสำนักงาน 1.1.3 แจ้งตลาดหลักทรัพย์ในกรณีที่หน่วยของกองทุนนั้นเป็นหลักทรัพย์จดทะเบียนในตลาดหลักทรัพย์	≥ 5 วันทำการ ก่อนวันเลิกกองทุน
1.2 ดำเนินการด้วยวิธีการใดๆ ให้ผู้ถือหน่วยและผู้ลงทุนทั่วไปทราบเรื่องดังกล่าว	≥ 5 วันทำการ ก่อนวันเลิกกองทุน
1.3 จำหน่ายทรัพย์สินที่เหลืออยู่ของกองทุนเพื่อรวบรวมเป็นเงินสด เงินฝากประเภทกระแสรายวัน เงินฝากประเภทออมทรัพย์ และตัวสัญญาใช้เงินที่มีกำหนดระยะเวลาใช้เงินคืนเมื่อทวงถาม	ให้เสร็จสิ้นก่อนวันเลิก กองทุน

2. ในกรณีการเลิกโครงการจัดการกองทุนรวมเพราะเหตุตามข้อ 19.2 บริษัทจัดการจะดำเนินการดังต่อไปนี้เพื่อเลิกกองทุนเปิดดังกล่าว เว้นแต่สำนักงานคณะกรรมการ ก.ล.ต. จะกำหนดหรือแก้ไขเปลี่ยนแปลงเป็นอย่างอื่น



1. ยุติการรับคำสั่งซื้อและคำสั่งขายคืนหน่วยตั้งแต่วันที่เกิดเหตุให้เลิกกองทุน
2. แจ้งให้ผู้ที่เกี่ยวข้องทราบภายใน 3 วันทำการนับแต่วันที่เกิดเหตุให้เลิกกองทุน โดยวิธีการดังนี้
 - 2.1 แจ้งผู้ถือหน่วยที่มีชื่ออยู่ในทะเบียนผู้ถือหน่วยโดยช่องทางใดๆ ที่มีหลักฐานว่าสามารถติดต่อผู้ถือหน่วยได้
 - 2.2 แจ้งเป็นหนังสือถึงผู้ดูแลผลประโยชน์
 - 2.3 แจ้งสำนักงานผ่านระบบที่จัดไว้บนเว็บไซต์ของสำนักงาน
3. จำหน่ายทรัพย์สินที่เหลืออยู่ของกองทุนเปิดดังกล่าวภายใน 5 วันทำการนับแต่วันที่เกิดเหตุให้เลิกกองทุนเพื่อรวบรวมเงินเท่าที่สามารถกระทำได้เพื่อชำระค่าขายคืนหน่วยให้ผู้ถือหน่วยโดยอัตโนมัติ
4. ชำระค่าขายคืนหน่วยตามสัดส่วนจำนวนเงินที่รวบรวมได้ตามข้อ 3 ให้ผู้ถือหน่วยภายใน 10 วันทำการนับแต่วันที่เกิดเหตุให้เลิกกองทุน และเมื่อได้ดำเนินการชำระค่าขายคืนหน่วยแล้วให้ถือว่าเป็นการเลิกกองทุนเปิดนั้น

20. การชำระบัญชีเมื่อเลิกกองทุน

บริษัทจัดการจะจัดให้มีการชำระบัญชี โดยจะแต่งตั้งผู้ชำระบัญชีที่สำนักงานคณะกรรมการ ก.ล.ต. ให้ความเห็นชอบเพื่อทำหน้าที่รวบรวม และแจกจ่ายทรัพย์สินที่คงเหลือจากการชำระหนี้สินของกองทุนรวมแล้วให้แก่ผู้ถือหน่วยลงทุน รวมทั้งทำการอย่างอื่นตามแต่จำเป็นเพื่อชำระบัญชีกองทุนให้เสร็จสิ้น ทั้งนี้ ตามหลักเกณฑ์ เงื่อนไข และวิธีการที่คณะกรรมการ ก.ล.ต. ประกาศกำหนด สำหรับค่าใช้จ่ายและเงินค่าตอบแทนในการชำระบัญชีของกองทุนรวมจะหักจ่ายจากทรัพย์สินของกองทุนรวม และผู้ชำระบัญชีจะดำเนินการเฉลี่ยเงินคืนให้แก่ผู้ถือหน่วยลงทุนตามมูลค่าทรัพย์สินสุทธิเท่าที่คงเหลืออยู่ตามสัดส่วนจำนวนหน่วยลงทุนที่ผู้ถือหน่วยลงทุนถืออยู่ตามหลักฐานที่ปรากฏในทะเบียนผู้ถือหน่วยลงทุน ณ วันเลิกโครงการ

เมื่อได้ชำระบัญชีเรียบร้อยแล้ว ผู้ชำระบัญชีจะทำการจดทะเบียนเลิกกองทุนรวมกับสำนักงานคณะกรรมการ ก.ล.ต. และภายหลังจากจดทะเบียนเลิกกองทุนรวมแล้ว หากปรากฏว่ายังมีทรัพย์สินค้างอยู่ให้ผู้ชำระบัญชีจัดการโอนทรัพย์สินดังกล่าวให้ตกเป็นกรรมสิทธิ์ของสำนักงานคณะกรรมการ ก.ล.ต.

โครงการจัดการกองทุนรวมที่ผ่านการอนุมัติจากสำนักงาน หรือผ่านการแก้ไขเพิ่มเติมตามมาตรา 129 แห่งพระราชบัญญัติหลักทรัพย์และตลาดหลักทรัพย์ พ.ศ. 2535 ที่แนบท้ายข้อผูกพันระหว่างผู้ถือหน่วยลงทุนกับบริษัทจัดการกองทุนรวม ถือเป็น ส่วนหนึ่งของข้อผูกพันระหว่างผู้ถือหน่วยลงทุนกับบริษัทจัดการกองทุนรวม